

Фізична особа-підприємець Котик Юрій Ярославович

58013, м. Чернівці, вул. Героїв Майдану, 194 А, офіс 231

тел. +38 (099) 728-45-49 / +38 (096) 623-02-07

e-mail: k.arch@ukr.net / project-85@ukr.net

Архівний номер: 28/2019

Замовник: Вижницька міська рада

ДЕТАЛЬНИЙ ПЛАН ТЕРИТОРІЇ
для будівництва і обслуговування житлових будинків,
господарських будівель та споруд по вул. П. Орлика
в с. Черногузи Вижницького району Чернівецької області
(квартал № 1)

Фізична особа-підприємець

Котик Ю.Я.

Головний архітектор проекту

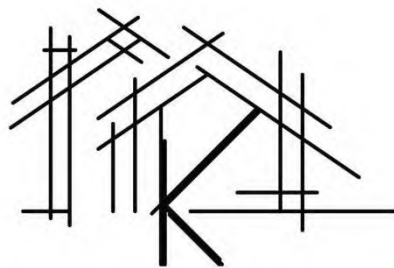
Радзіховська К.О.

ЗМІСТ

Позначення	Найменування	Примітка
	Титульний аркуш	стор. 1
28/2019 ЗМ	Зміст	стор. 2,3
28/2019 СП	Склад проекту	стор. 4
28/2019 ПД	Підтвердження ГАП'а	стор. 5
28/2019 ВУ	Відомості про учасників	стор. 6
АА № 002000	Кваліфікаційний сертифікат архітектора	
	I. ВИХІДНІ ДАНІ ДЛЯ ПРОЕКТУВАННЯ	
28/2019 ПЗ	II. ПОЯСНЮВАЛЬНА ЗАПИСКА	
	ПЕРЕДМОВА	стор. 7
	1. АНАЛІЗ СУЧАСНОГО СТАНУ ВИКОРИСТАННЯ ТЕРИТОРІЇ ТА КОМПЛЕКСНА ОЦІНКА ТЕРИТОРІЇ	стор. 8
	1.1. Стислий опис природних, соціально-економічних і містобудівних умов	стор. 8
	1.2. Стисла історична довідка	стор. 8
	1.3. Оцінка існуючої ситуації:	стор. 9
	1.4. Характеристика інших видів використання території	стор. 10
	2. ПЕРСПЕКТИВИ МІСТОБУДІВНОГО РОЗВИТКУ ТЕРИТОРІЇ	стор. 10
	2.1. Розподіл території за функціональним використанням, розміщення забудови на вільних територіях та за рахунок реконструкції, структура забудови	стор. 10
	2.2. Пропозиції щодо встановлення режиму забудови території	стор. 11
	2.3. Переважні, супутні і допустимі види використання території, містобудівні умови та обмеження (уточнення)	стор. 12
	2.4. Основні принципи планувально-просторової організації території	стор. 12
	3. ПРОГНОЗ СОЦІАЛЬНО-ЕКОНОМІЧНОГО РОЗВИТКУ	стор. 12
	3.1. Житловий фонд та розселення	стор. 12
	3.2. Система обслуговування населення, розміщення основних об'єктів обслуговування	стор. 13
	3.3. Вулично-дорожня мережа, транспортне обслуговування, організація руху транспорту і пішоходів та велосипедних доріжок, розміщення гаражів і автостоянок	стор. 13
	3.4. Інженерне забезпечення, розміщення інженерних мереж та споруд	стор. 13
	3.5. Інженерна підготовка та інженерний захист території, використання підземного простору	стор. 15
	3.6. Комплексний благоустрій та озеленення території	стор. 15
	3.7. Містобудівні заходи щодо поліпшення стану навколишнього середовища	стор. 15
	3.8. Заходи цивільної оборони	стор. 16
	4. ПЕРШОЧЕРГОВІ ЗАХОДИ ІЗ РЕАЛІЗАЦІЇ РІШЕНЬ ДЕТАЛЬНОГО ПЛАНУ ТЕРИТОРІЇ	стор. 16

28/2019 ЗМ

Інв. № ориг.	Підпис і дата	Взам. інв. №				Дата	Стадія	Аркуш	Аркушів
			Зм.	Кільк	Арк.				
						Зміст	ДПТ	1	2
	Розробив		Котик Ю.Я.						
	Перевірив		Радзіховська К.О.						
	ГАП		Радзіховська К.О.			ФОП Котик Ю.Я. Сертифікат АА № 002000 м. Чернівці-2019			



Фізична особа-підприємець Котик Юрій Ярославович

58013, м. Чернівці, вул. Героїв Майдану, 194 А, офіс 231

тел. +38 (099) 728-45-49 ☎ / +38 (096) 623-02-07 📞

e-mail: k.arch@ukr.net / project-85@ukr.net

Архівний номер: 28/2019

Замовник: Вижницька міська рада

ЗВІТ ПРО СТРАТЕГІЧНУ ЕКОЛОГІЧНУ ОЦІНКУ (Розділ «Охорона навколишнього природного середовища») проекту «Детальний план території для будівництва і обслуговування житлових будинків, господарських будівель та споруд по вул. П. Орлика в с. Черногузи Вижницького району Чернівецької області (квартал № 1)»

Фізична особа-підприємець

Котик Ю.Я.

Архітектор

Котик Ю.Я.

ЗМІСТ

Передмова.

1. Зміст та основні цілі документа державного планування, його зв'язок з іншими документами державного планування.
2. Характеристика поточного стану довкілля, у тому числі здоров'я населення, та прогнозні зміни цього стану, якщо документ державного планування не буде затверджено (за адміністративними даними, статистичною інформацією та результатами досліджень).
3. Характеристика стану довкілля, умов життєдіяльності населення та стану його здоров'я на територіях, які ймовірно зазнають впливу (за адміністративними даними, статистичною інформацією та результатами досліджень).
4. Екологічні проблеми, у тому числі ризики впливу на здоров'я населення, які стосуються документа державного планування, зокрема щодо територій з природоохоронним статусом (за адміністративними даними, статистичною інформацією та результатами досліджень).
5. Зобов'язання у сфері охорони довкілля, у тому числі пов'язані із запобіганням негативному впливу на здоров'я населення, встановлені на міжнародному, державному та інших рівнях, що стосуються документа державного планування, а також шляхи врахування таких зобов'язань під час підготовки документа державного планування.
6. Опис наслідків для довкілля, у тому числі для здоров'я населення, у тому числі вторинних, кумулятивних, синергічних, коротко-, середньо- та довгострокових (1,3-5 та 10-15 років відповідно, а за необхідності - 50-100 років), постійних і тимчасових, позитивних і негативних наслідків.
7. Заходи, що передбачається вжити для запобігання, зменшення та пом'якшення негативних наслідків виконання документа державного планування.
8. Обґрунтування вибору виправданих альтернатив, що розглядалися, опис способу, в який здійснювалася стратегічна екологічна оцінка, у тому числі будь-які ускладнення (недостатність інформації та технічних засобів під час здійснення такої оцінки).
9. Заходи, передбачені для здійснення моніторингу наслідків виконання документа державного планування для довкілля, у тому числі для здоров'я населення.
10. Опис ймовірних транскордонних наслідків для довкілля, у тому числі для здоров'я населення (за наявності).
11. Резюме нетехнічного характеру інформації, передбаченої пунктами 1-10 цієї частини, розраховане на широку аудиторію.

Передмова

Розділ «Охорона навколишнього природного середовища» проекту «**Детального плану території для будівництва і обслуговування житлових будинків, господарських будівель та споруд по вул. П. Орлика в с. Черногузи Вижницького району Чернівецької області (квартал № 1)**» розроблено у відповідності до Закону України «Про стратегічну екологічну оцінку», з врахуванням вимог ДСТУ-Н Б Б.1.1-10:2010 «Настанова з виконання розділів «Охорона навколишнього природного середовища у складі містобудівної документації. Склад та вимоги», Методичних рекомендацій із здійснення стратегічної екологічної оцінки документів державного планування, затверджених наказом Міністерства екології і природних ресурсів України № 296 від 10.08.2018 та наказом № 260 від 18.07.2019 «Про внесення змін до Методичних рекомендацій із здійснення стратегічної екологічної оцінки документів державного планування».

Стратегічна екологічна оцінка містобудівної організації дає можливість зосередитися на всебічному аналізі можливого впливу планованої діяльності на довкілля та використовувати результати цього аналізу для запобігання або пом'якшення екологічних наслідків в процесі детального планування.

Стратегічна екологічна оцінка (СЕО) – це новий інструмент реалізації екологічної політики, який базується на простому принципі: легше запобігти негативним для довкілля наслідкам діяльності на стадії планування, ніж виявляти та виправляти їх на стадії впровадження стратегічної ініціативи.

1. Зміст та основні цілі документа державного планування, його зв'язок з іншими документами державного планування

Детальний план території - містобудівна документація, яка розробляється відповідно до генерального плану населеного пункту та визначає планувальну організацію і розвиток частини території.

Детальний план виконується на місцевому рівні з метою визначення планувальної організації і функціонального призначення, просторової композиції і параметрів забудови та ландшафтної організації територій, призначених для комплексної забудови чи реконструкції, та підлягає стратегічній екологічній оцінці. Визначає територіальний розвиток на проектний період з урахуванням перспектив, обґрунтованих раціональним використанням територіальних та природних ресурсів, а також з метою оптимальної функціональної організації поселення, яка має забезпечувати розвиток та реконструкцію сільського поселення, найкращі умови проживання та праці.

Основними міжнародними правовими документами щодо СЕО є Протокол про стратегічну екологічну оцінку (Протокол про СЕО) до Конвенції про оцінку впливу на навколишнє середовище у транскордонному контексті (Конвенція ЕСПО), ратифікований Верховною Радою України та Директива 2001/42/ЄС про оцінку впливу окремих планів і програм на навколишнє середовище, імплементація якої передбачена Угодою про асоціацію між Україною та ЄС.

Засади екологічної політики України визначені Законом України «Про основні засади (Стратегію) державної екологічної політики на період до 2020 року». В цьому законі СЕО згадується в основних принципах національної екологічної політики, інструментах реалізації національної екологічної політики та показниках ефективності Стратегії. Зокрема, одним з показників цілі Стратегії «Інтеграція екологічної політики та вдосконалення системи інтегрованого екологічного управління».

У 2012 році Наказом Міністерства екології та природних ресурсів України затверджено «Базовий план адаптації екологічного законодавства України до законодавства Європейського Союзу (Базовий план апроксимації)».

Детальний план території для будівництва і обслуговування житлових будинків, господарських будівель та споруд по вул. П. Орлика в с. Черногузи Вижницького району Чернівецької області (квартал № 1) розроблений згідно рішення Вижницької міської ради № 76/2-27/19 від 20 березня 2019 року «Про надання дозволу на розроблення детального плану території для будівництва і обслуговування житлових будинків, господарських будівель та споруд по вул. П. Орлика в с. Черногузи Вижницького району Чернівецької області (квартал № 1)» з метою:

- уточнення планувальної структури і функціонального призначення території, просторової композиції, параметрів забудови та ландшафтної організації території;
- визначення всіх планувальних обмежень використання території згідно з державними будівельними нормами та санітарно-гігієнічними вимогами;
- обґрунтування потреби формування нових земельних ділянок та визначення їх цільового призначення;
- визначення містобудівних умов та обмежень;
- обґрунтування можливості розміщення індивідуальних садибних житлових будинків.

Детальний план території розробляється на підставі: генерального плану с. Черногузи, розробленого КП ЛОР «Центр просторового розвитку» в 2014 році.

В рамках проведення процедури Стратегічної екологічної оцінки проекту Детального плану території було складено Заяву про визначення обсягу стратегічної екологічної оцінки та розміщено її на офіційному Веб-сайті Вижницької міської ради, а також опубліковано в друкованих засобах масової інформації.

Протягом громадського обговорення заяви про визначення обсягу стратегічної екологічної оцінки звернень, зауважень та пропозицій від громадськості не надходило.

2. Характеристика поточного стану довкілля, у тому числі здоров'я населення, та прогнозні зміни цього стану, якщо документ державного планування не буде затверджено (за адміністративними даними, статистичною інформацією та результатами досліджень)

У рамках адміністративно-територіальної реформи створена Вижницька міська об'єднана територіальна громада.

Вижницька міська об'єднана територіальна громада розташована в західній частині Вижницького району Чернівецької області. До складу громади входять: Вижницька міська рада (м. Вижниця), Багнянська сільська рада (с. Багна), Виженська сільська рада (с. Виженка), Іспаська сільська рада (с. Іспас, с. Майдан), Міліївська сільська рада (с. Мілієве, с. Кибаки, с. Середній Майдан), Черешенська сільська рада (с. Черешенька), Черногузівська сільська рада (с. Черногузи). Місто Вижниця – адміністративний центр. Площа об'єднаної територіальної громади: 183.43 км². Чисельність населення громади: 17058 осіб.

Село Черногузи розташоване за 4 км від районного центру (м. Вижниця), та за 70 км від обласного центру (м. Чернівці). Населення села становить 2965 осіб. Площа населеного пункту складає 487.3 га.

Проектна ділянка розташована в існуючих межах с. Черногузи в північній його частині.

Абсолютні відмітки ділянки 311.10 – 309.50 м. Перепад відміток становить 1.6 м. Найвища точка ділянки – в її центральній частині.

За природно-кліматичними умовами, відповідно до фізико-географічного районування України, територія села Черногузи належить до III району Українські Карпати та III-А Карпатського підрайону. Клімат району помірно-континентальний, літо – тепле, зима – помірно-холодна, тривала. Середня температура найбільш холодного місяця січня становить – - 4.8о С, а абсолютний мінімум становить – - 34о С. Середня температура найбільш теплого місяця липня становить + 19.2о С, а абсолютний максимум становить – +38о С.

Середня сума опадів за рік становить 575-780 мм. Розподіл кількості опадів протягом року

нерівномірний: максимальна кількість опадів у червні-липні (98.6 мм та 105.2 мм відповідно), мінімальна – у лютому (9.0 мм). В окремі роки бувають значні відхилення від середніх багаторічних величин. Стійкий сніговий покрив утворюється в середині грудня та утримується до кінця лютого. Максимальна висота снігового покриву - 45 см.

Вітри переважають північно-західні та південно-східного напрямків, що обумовлюються простяганням Українських Карпат. Середня швидкість вітрів – 5.0 м/сек.

Територія, що підлягає детальному плануванню, знаходиться в північній частині села Черногузи і включає в себе територію, яка знаходиться у запасі Вижницької міської ради, та ділянки інших користувачів. Вищезазначена територія відповідно до генерального плану села Черногузи знаходиться в житловому кварталі № 1.

Територія опрацювання складає – 3.82 га.

Площа території в межах якої здійснюється детальне планування – 0.5000 га.

З північної сторони територія межує з територією сільськогосподарського призначення, із південної – озеленення та ґрунтовий проїзд, із східної – територія житлової садибної забудови, із західної – ґрунтовий проїзд. Під'їзд до території здійснюється по ґрунтовій дорозі, яка має сполучення із автомобільною дорогою загального користування державного значення, територіальна Т-26-01.

Територія опрацювання представлена зонами різного функціонального призначення: сільськогосподарська та житлової садибної забудови.

Конфігурація території, має форму наближену до прямокутника, який витягнутий із північного-заходу на південний схід.

На час розроблення містобудівної документації, на території проектування та в її околицях, відсутні промислові складські та комунальні об'єкти, що можуть здійснювати негативний вплив на загальний екологічний стан навколишнього середовища.

Негативний вплив на загальний екологічний стан навколишнього середовища зумовлений наявністю поблизу залізничної лінії (Вижниця – Завалля) та автомобільної дороги загального користування державного значення, територіальна Т-26-01. Забруднення, яке спричиняє залізничний та автомобільний транспорт, можна поділити на чотири частини: забруднення повітря, забруднення ґрунту, шумове та вібраційне забруднення.

Шумове забруднення від залізниці має лінійно-векторне поширення і утворює зону акустичного дискомфорту.

В цілому стан навколишнього середовища можна охарактеризувати, як добрий.

Існуюче використання – територія сільськогосподарського призначення.

В межах території, щодо якої здійснюється детальне планування будівлі відсутні.

На основі комплексної оцінки території з врахуванням раніше розробленої містобудівної документації, даним детальним планом території прийнято рішення, щодо комплексного розвитку території проектування з розміщенням житлової садибної забудови.

Передбачається будівництво чотирьох двохповерхових індивідуальних садибних житлових будинків. Загальне композиційне вирішення житлової забудови на території обумовлене проходженням зовнішньої межі території ДПТ.

Передбачається будівництво житлових будинків II і III ступеня вогнестійкості.

Основними забруднюючими речовинами залишаються формальдегід, хлористий водень, двоокис азоту які впливають на стан здоров'я населення. У 2014-2016 роках спостерігалось невиконання заходів щодо охорони повітряного басейну. Причини: у змінах в обсягах виробництва, ліквідації та консервації джерел викидів, зупинці окремих виробництв, а також відсутність необхідних коштів на впровадження повітроохоронних заходів.

Із 46 каналізаційно-очисних споруд області 26 (56,5%) працюють неефективно, зокрема потребують реконструкції очисні споруди міст Чернівці, Хотин, Заставна, Новоселиця, Сторожинець, смт. Глибока. Каналізаційно-очисних споруд не мають м. Вашківці Вижницького району та м. Герца.

На діючих очисних спорудах області очистка стічних вод проводиться мало ефективно, оскільки більшість із них фізично застарілі, біологічна очистка виведена з ладу, а розпочате

будівництво нових очисних споруд за відсутністю коштів не завершене.

Значна частина твердих побутових відходів на сьогоднішній день ще не знаходить застосування як вторинна сировина, проте в напрямку повторного використання ресурсно-цінних відходів в області проводиться певна робота.

Загалом, збирання, транспортування, утилізація та знешкодження побутових відходів, знешкодження і захоронення трупів тварин, визначення територій для складування, зберігання та розміщення відходів в області є на недостатньому рівні. Через відсутність належного фінансування в окремих населених пунктах місця видалення відходів не відповідають нормам екологічної безпеки.

Деградація та зниження родючості ґрунтів, зсувні процеси. Інтенсивний розвиток сільського господарства, хвилястий рельєф території призвів до значної ерозії ґрунтів.

Розміщення та утилізація відходів. Щорічно в області утворюється до 400 тис. тонн промислових і побутових відходів, значна частина яких на сьогоднішній день ще не знаходить застосування як вторинна сировина. В окремих населених пунктах із-за відсутності належного фінансування не відповідають нормам екологічної безпеки сільські сміттєзвалища.

Проведення лісозаготівельних робіт в лісах Карпатського регіону. З понад 357,0 тис. м³ заготовленої деревини по головному користуванню біля 300 тис. м³ припадає на ліси гірської та передгірської зон. Рубки проводяться на основі розрахункової лісосіки, тобто вибирається деревної маси менше, ніж її приростає, проте при заготівлі лісу завдається значна шкода природі - забруднення гірських річок і потоків та ерозія ґрунтів на гірських схилах.

Необхідне створення цілісної системи вирішення проблеми, де головним критерієм успішності було б постійне зменшення кількості «кінцевих» відходів, тобто тих, що розміщуються на звалищах і не використовуються, як вторинні ресурси. Для цього потрібне впровадження інноваційних технологій із сортування відходів на основі кластерного підходу, вироблення системи збирання і поетапного транспортування відходів від моменту утворення до кінцевого результату переробки та утилізації (пілотні проекти можливі на базі Вижницького та Глибоцького районів області), що в кінцевому рахунку зменшить також площі сміттєзвалищ області.

3. Характеристика стану довкілля, умов життєдіяльності населення та стану його здоров'я на територіях, які ймовірно зазнають впливу (за адміністративними даними, статистичною інформацією та результатами досліджень)

Кліматична характеристика району розміщення ДПТ

Клімат в с. Черногузи Вижницького району, як і в цілому у Чернівецькій області та місті Чернівцях за даними «ДСТУ-Н Б В.1.1-27:2010. Будівельна кліматологія» та сайту METEOPROG.UA характеризується як помірно-континентальний з м'якою зимою і теплим літом.

Температура повітря по місяцях, (°C):

Температура	I	II	III	IV	V	VI	VII	VIII	IX	X	XI	XII	Рік
Середня	-4,9	-2,9	1,7	8,7	14,3	17,4	18,7	18,0	14,3	8,6	2,9	-1,9	7,9
Денна максимальна	-3	0	5	13	18	23	24	23	19	12	6	0	12
Нічнамінімальна	-8	-6	-1	4	9	12	13	12	9	5	1	-4	4

Найбільш низька середньомісячна температура повітря в січні (мінус 15,2 °C) зафіксована в 1893 р., найбільш висока (3,6 °C) - в 2007 р.

Найбільш низька середньомісячна температура в липні (12,1 °C) спостерігалася в 1865 р., найбільш висока (22,4 °C) - в 1936 р.

Абсолютний мінімум температури повітря (мінус 31,5 °C) зафіксований 11 січня 1940 р.,

абсолютний максимум (37,7 °С) – 20 серпня 1946 р.

За багаторічними спостереженнями максимальна середня температура найспекотнішого місяця (липня) - $t = 18,70\text{С}$.

Найбільшу повторюваність в Чернівецькій області мають вітри з північно-західного напрямку, найменшу - з північно-східного.

Повторюваність вітру різних напрямків, (%)

Пн	ПнС	С	ПдС	Пд	ПдЗ	З	ПнЗ	Штиль
6,8	2,7	20,4	15,2	4,8	7,0	10,9	32,2	10,4

Відносна вологість повітря в середньому складає 77%, найменша вона в квітні- травні (69-70%), найбільша, - в грудні (85%).

Відносна вологість повітря, (%)

I	II	III	IV	V	VI	VII	VIII	IX	X	XI	XII	Рік
83	83	78	69	70	72	73	74	75	78	84	85	77

В середньому за рік в області випадає 660 мм атмосферних опадів, менше всього їх в жовтні та січні-лютому, найбільше - в червні-липні.

Середня кількість опадів, (мм):

I	II	III	IV	V	VI	VII	VIII	IX	X	XI	XII	Рік
32	32	36	58	77	105	103	61	51	32	36	37	660

В середньому за рік в місті Чернівцях та області спостерігається 150 дні з опадами; менше всього їх (9) в вересні, найбільше (14) - в грудні. Щорічно утворюється сніговий покрив, однак його висота незначна.

Найбільша швидкість вітру - в січні-квітні, найменша – серпні-вересні. У січні вона в середньому складає 4,0 м/с, в липні – 3,3 м/с.

Швидкість вітру по місяцях, м/с:

I	II	III	IV	V	VI	VII	VIII	IX	X	XI	XII	Рік
4,0	4,2	4,1	4,0	3,6	3,4	3,3	3,1	3,1	3,4	3,8	3,7	3,6

Застій та накопичення забруднюючих речовин в повітрі відбувається в основному при затишності або невеликих швидкостях повітря. Сильне повітря сприяє розсіюванню забруднюючих речовин у повітря.

Середня температура води в р. Прут біля міста рівна: травень – 15 °С, липень – 20 °С, серпень – 20 °С, вересень – 16 °С. В окремі дні температура води досягає 26–27 °С.

Для визначення умов розсіювання або накопичення забруднюючих речовин у повітрі необхідні відомості про інверсії. Інверсією температури називається підвищення температури повітря з висотою замість пониження, яке звичайно спостерігається. Розрізняють приземні інверсії, які починаються безпосередньо біля поверхні землі і піднесені інверсії у вільній атмосфері. Ізотермія або рівний хід температури повітря з висотою є частковим випадком інверсії.

Інверсія та ізотермія створюють затримуючі шари. В середньому за рік повторюваність приземних інверсій складає в нічний час 48% від усіх випусків радіозондів за даний строк. В річному ході найбільша повторюваність нічних приземних інверсій спостерігається в теплу пору року з травня по жовтень.

В денний час повторюваність приземних інверсій незначна та складає в середньому всього 6% від усіх випусків. Денні інверсії частіше всього спостерігаються в січні та грудні. Піднесені інверсії більш характерні для зими, коли вони найчастіше відбуваються вдень. Повторюваність піднесених інверсій в денний час складає в середньому за рік 42%, в нічний час – 32%.

Метеорологічні характеристики

Використовуючи дані ДСТУ-Н Б В.1.1-27:2010 «Кліматологія» в таблиці 3.1 наведено метеорологічні характеристики і коефіцієнти, які визначають умови розсіювання забруднюючих речовин в атмосферному повітрі населеного пункту:

Найменування характеристик	Величина
Коефіцієнт, який залежить від стратифікації атмосфери, А	200
Коефіцієнт рельєфу місцевості	1,0
Середня максимальна температура зовнішнього повітря найбільш жаркого місяця року, T ⁰ C	+18,7
Середня максимальна температура зовнішнього повітря найбільш холодного місяця року, T ⁰ C	-4,9
Середньорічна роза вітрів, %	
Пн	6,8
ПнСх	2,7
Сх	20,4
ПдСх	15,2
Пд	4,8
ПдЗх	7,0
Зх	10,9
ПнЗх	32,2
Швидкість вітру (N) (за середніми багатолітніми даними), повторення перевищення якої складає 5%, м/с	10,4

Коефіцієнт рельєфу місцевості враховує особливості рельєфу, оскільки базові формули розраховані на рівнинний ландшафт.

Безрозмірний коефіцієнт приймається рівним одиниці, якщо в радіусі п'ятдесяти висот Н від джерела перепад відміток місцевості не перевищує 50 м на 1 км. В інших випадках поправка на рельєф встановлюється на відстані картографічного матеріалу, що висвітлює рельєф в радіусі п'ятдесяти висот труб від джерела, але не менше 2 км.

Відомості щодо стану забруднення атмосферного повітря

Санітарний стан повітряного середовища в районі с. Черногузи, характеризується фоновим забрудненням.

У с. Черногузи стаціонарні спостереження за станом забруднення атмосферного повітря Державною гідрометеорологічною службою України не проводяться. Тому, інформація за даними стаціонарних постів спостереження та підфакельних вимірювань відсутня. В такому випадку величини фонових концентрацій забруднюючих речовин визначаються розрахунковим методом на підставі п.4.8 та таблиці 4.1 Порядку визначення величин фонових концентрацій забруднюючих речовин в атмосферному повітрі, який затверджений Міністерством екології та природних ресурсів України № 286 від 30.07.2001 р., і зареєстрований в Міністерстві юстиції України 15 серпня 2001 р. за № 700/5891 (в редакції згідно із Наказом № 485 від 08.12.2016р.).

Опис поточного стану водного середовища

Чернівецька область покрита густою мережею річок, які за розмірами надзвичайно неоднорідні і змінюються від малих струмків до значних водних артерій. В області 4494 річок сумарною довжиною 7641 км. Головні річки області - Дністер, Прут та Сірет. Власне основною річкою є Дністер, який безпосередньо впадає в Чорне море, а Прут та Сірет - притоки Дунаю. Всі інші річки - це притоки різних розрядів Дністра, Пруту та Сірету .

До поверхневих вод області крім річкових належить також води акумульовані в озерах, ставках, водосховищах. Озера - це най характерніший елемент ландшафту області. На її території переважають ставки і в певній мірі невеликі водосховища, що розміщуються в

басейнах і руслах річок. На території області близько 600 ставків загальною площею дзеркала понад 2, 8 км², тобто близько 0,3 % площі області.

Територія Вижницького району характеризується густою мережею водотоків. У районі є близько 70 річок і струмків. Загальна їх довжина 550 км. Найбільша річка Серет, загальною площею басейну 47600 км² (в межах області – 2070 км²) і довжиною 513 км (в межах області – 100 км).

Серет бере початок у межах Покутсько-Буковинських Карпат (частина Українських Карпат), біля села Долішній Шепіт (утворюється від злиття потоків Бурсуки і Лустун). Тече спершу на північ, далі поступово повертає на північний схід, і південний схід. Перетинає українсько-румунський кордон на південний схід від села Новий Вовчинець. На території Румунії спершу тече на південний схід, в середній течії — на південь, у пониззі — знову на південний схід. Впадає до Дунаю при південні околиці міста Галац. Русло Серету помірно звивисте, ширина у межень 7–10 та глибина 0,2–0,7 м. Є багато островів. Швидкість течії коливається від 1,5 до 2–3 м/с. Повені навесні, влітку — дощові паводки. У цей час ширина русла збільшується до 200 м, глибина до 2–3 м, швидкість течії до 2–3 м/с. Живлення — снігове і дощове; льодостав — із грудня до березня. Несе значну кількість наносів — близько 12 млн тонн за рік. Береги складають шари гальки, глини, суглинків та піску. Береги на значному протязі укріплені.

Через село Черногузи протікає річка Черемош.

Щоб водойми приносили користь теперішнім і майбутнім поколінням людей, їх води рослинний і тваринний світ треба охороняти, тобто ставитись до них бережливо, розумно використовувати в інтересах людства на основі досягнень передової науки і техніки. Відомо, що природна вода завжди містить різні неорганічні й органічні речовини. Протікаючи в різних шарах землі або по її поверхні, вона розчиняє солі, що містяться в землі, частково ними насичується, а стикаючись з повітрям, розчиняє в собі газу. Внаслідок використання води в побуті, промисловості та сільському господарстві ці її властивості змінюються. Повернути попередні фізичні, хімічні та біологічні якості таким водам можна тільки відповідно обробивши їх. Про погіршення якості води свідчать відхилення її температури від середніх багаторічних даних, зміна кольору, запаху, смаку тощо.

Колір води показує ступінь забруднення тими чи іншими домішками. Чиста вода не має ніякого запаху. Вода, в якій відбуваються ті чи інші хімічні процеси, має запах сірководню, гнилизни, болота тощо.

Зміна кольору і запаху води свідчить про те, що природна здатність її до очищення значно знижена, а в саму водойму потрапляють виробничі, побутові, або інші відходи. Але на велике щастя річка Прут, поки що, не забруднюється промисловими відходами (у нашому регіоні). Важливо не допускати забруднення та засмічення територій, прилеглих до водойм, а також їх крижаного покриву різними відходами. Це питання залишається дуже актуальним у нашій місцевості. Багато людей не розуміють, що забруднення прибережних районів річки дуже шкодить водоймі, і викидають без усякого вагання сміття де їм заманеться.

Важливо запобігати забрудненню водойми мінеральними і органічними добривами, а також отрутохімікатами, які під час паводків змиваються з полів і разом з стічною водою потрапляють до річки. Внаслідок цього багато риби гине.

Відсутність лісів і трав'янистого поблизу водойм сприяє їх замулюванню, внаслідок чого вони міліють, зникають місця придатні до нересту риб. Тому розорювати ґрунт у 25 - метровій прибережній смузі забороняється.

Існування кожної водойми пов'язане з життєдіяльністю різних рослинних і тваринних організмів.

Людина своєю господарською діяльністю може по-різному впливати на стан рибних запасів.

Улітку із спаданням води поступово відокремлюються наймілкіші озера - заплави, і молодь риб, яка вивелась в них, приречена на неминучу смерть. Тому потрібно у такий період сполучати басейн з річкою невеликою канавою.

Узимку бувають задухи. Для запобігання цьому явищу треба робити ополонки і стежити, щоб вони не замерзали, були завжди відкритими.

Рослини мають неабияке значення для риб. Вони сприяють насиченню води киснем і вбирають з неї вуглекислий газ. Чимало риб відкладають ікру на рослини. Зарості водяних рослин є свого роду пасовищем і основним місцем життя багатьох риб та їх молоді. Тому потрібно не знищувати рослинність на прибережних зонах. Крім того рослинність укріплює береги, тому не можна вирубувати дерева, які ростуть на березі річки.

Також дуже актуальним питанням залишається проблема надмірного вилову риби браконьєрами, які під час нересту виловлюють велику кількість риби, яка не встигла нереститися. Тому, потрібно вжити деяких заходів, щоб запобігти поступовому винищенню видового складу риб річки.

Існуючий екологічний стан річок, струмків, потічків та ставків на території району можна оцінити як задовільний.

Екосистема – єдиний природний комплекс, утворений живими організмами та середовищем існування, у якому живі та неживі компоненти пов'язані між собою обміном речовин, енергією та інформацією.

Природні екосистеми мають своєрідну стабільність у часі і просторі. Це результат постійних трофічних зв'язків, збалансованих потоків речовини й енергії між організмами і навколишнім середовищем. Здатність екосистем протистояти змінам середовища і зберігати стан рівноваги називають гомеостазом.

Підтримка екологічного гомеостазу ускладнюється тим, що він повинний носити динамічний характер, тому що потреби організмів і навколишнє середовище безупинно розвиваються, отже, змінюються взаємини організмів із середовищем. Біоценоз пристосовується в результаті добору видів до умов існування і сам змінює ці умови на свою користь, забезпечуючи їхню відносну стабільність.

Антропогенна екосистема є гетеротрофною, тобто одержує енергію, їжу, воду та інші речовини зі сторони. Така екосистема є відкритою, тому що вона відрізняється більш інтенсивним метаболізмом, ніж всі природні екосистеми, тому без припливу енергії ззовні існувати не зможе.

Екосистеми згодом піддаються повільним змінам послідовного характеру під впливом природних чи антропогенних факторів. У результаті відбувається зміна біоценозів.

На досліджуваній території Вижницького району тваринний світ належить до Карпатського зоогеографічного округу. Фауна налічує понад 300 видів, у тому числі ссавців - 66, птахів - 186, риб - 33, плазунів - 7, земноводних - 11. Водяться лось, зубр, вовк, борсук, свиня дика, лисиця, козуля, білка, куниця, заєць. З птахів гніздяться глухар, тетерев, рябчик, куріпка сіра, жайворонок лісовий, дрозд, дятли, сойка, зозуля, сова, яструби, шпаки, качки дикі, кулики, перепілки, горлиці, лелеки та інші. По берегам водойм селяться бобер, видра, ондатра. В річках та озерах водяться щука, окунь, карась, сом, лящ, лин, сазан, краснопірка тощо; у ставках-короп, окунь та інші. Акліматизовано нутрію, ондатру, енотоподібного собаку, благородного оленя, фазана.

Поряд з ними екосистема представлена й особливою групою тваринного світу – супутників людини: у її складі - птахи (горобці, шпаки, голуби, галки), гризуни (щури та миші) і комахи

(мухи, комарі, таргани, клопи, моль). Певні тварини, пов'язані з людиною, харчуються відходами на смітниках (галки, горобці). Розкладання органічних відходів прискорюють личинки мух і інші тварини та мікроорганізми.

Рослини представлені понад 70 видами дерев і чагарників з яких переважають акація, верба, клен, каштан, липа, дуб, граб, бук, тополя, сосна, ялина, вільха, фруктові дерева, декількома видами багаторічних трав.

Території ПЗФ у межах ДПТ відсутні. Проект не зачіпає землі природних заповідників, національних парків або інших об'єктів ПЗФ.

Демографічні показники та аналіз захворюваності

За даними Головного управління статистики області на 1 січня 2013 року в області, за оцінкою, проживало 907,2 тис. осіб, з них 385,7 тис. осіб мешкало в міських поселеннях, а 521,5 тис. осіб – у сільській місцевості. Упродовж 2012р. чисельність наявного населення області збільшилася на 1899 осіб, що в розрахунку на 1000 жителів становило 2,1 особи.

Населення області збільшилось за рахунок природного та міграційного приросту – 271 та 1628 осіб відповідно.

Природний приріст населення зафіксовано у містах Чернівцях і Новодністровську та Сторожинецькому, Глибоцькому, Вижницькому, Путильському і Герцаївському районах. У решті районів зафіксовано природне скорочення.

Кількість народжених за 2012 р. в області збільшилась порівняно з 2011р. на 311 осіб і становила 11592 особи. Рівень народжуваності по області порівняно з 2011р. збільшився з 12,5 до 12,8 особи на 1000 жителів. Найбільша частота народжень у розрахунку на 1000 жителів зафіксована у Путильському районі (19,8 особи), а найменша – в Кельменецькому (9,7 особи).

Народжуваність у сільській місцевості залишається традиційно вищою, ніж у міських поселеннях (14 проти 11,1 особи на 1000 жителів).

У 2012р. рівень смертності в області збільшився порівняно з 2011р. з 12,4 до 12,5 померлих на 1000 жителів.

Найвищий рівень смертності в 2012р. зафіксовано в Кельменецькому районі (18,8 особи на 1000 жителів), а найнижчий – у м. Новодністровську (5,9 особи).

Рівень смертності в сільській місцевості перевищував відповідний показник у міських поселеннях (14,2 проти 10,2 особи на 1000 жителів).

У 2012р. міграційний приріст населення становив 1628 осіб, що у розрахунку на 1000 жителів становило 1,8 особи. Порівняно з попереднім роком він збільшився на 730 осіб. Приріст населення в результаті міжрегіональної міграції в 2012р. становив 316 осіб. В інші регіони України вибуло 3452 особи, а прибуло з них 3768 осіб. За межі країни виїхало 230 осіб, приїхало з інших країн 1542 особи. Загальний міграційний приріст населення в 2012р. зафіксований в м. Чернівцях та Кіцманському, Сокирянському, Герцаївському, Глибоцькому районах. У м. Новодністровську та решті районів було зафіксовано міграційне скорочення населення.

Такий високий показник смертності тримається вже кілька років. Найбільше помирає людей від ішемічної хвороби серця та захворювання органів дихання. Це здебільшого люди старшого віку, гіпертоніки. На ріст захворювань впливають і екологічні чинники, адже в районі є села, що входили до чорнобильської зони.

Серед основних хвороб переважають онкологія і серцево-судинні захворювання. До найпоширеніших захворювань органів дихання належать: інфекційний риніт, ангіна, туберкульоз, трахеїт, хвороби мигдалин, бронхіт, астма бронхіальна, пневмонія і багато інших.

У рейтингу хвороб, кількість яких стабільно зростає, лідирують злоякісні новоутворення.

Як не прикро, але в зв'язку з несприятливою екологічною ситуацією, постійними стресами ризик захворіти на рак зростає. Всього ж в районі зареєстровано 1774, а на обліку перебуває 1705 хворих. Серед злоякісних пухлин внутрішніх органів: 13 — шлунку, 15 — прямої кишки, 18 — легень, трахей, бронхів, 8 — рак молочної залози, а ще в 16 випадках продовжуються обстеження. В Україні щорічно реєструється понад 160 тис. нових випадків захворювання на рак, кількість померлих внаслідок цієї хвороби перевищує 87 тис. осіб, на обліку онкологічних закладів перебуває понад 910 тис. хворих, тобто на кожних 50 мешканців України припадає один онкохворий. У минулому році в наших краях значно зріс ризик захворіти на туберкульоз. Захворюваність складає 61,8% на тисячу населення, а це вже епідемія.

На Вишниччині, як і в по всій Україні, переважають: на першому місці хвороби органів кровообігу (у чоловіків — 323, у жінок — 435), на другому місці — злоякісні новоутворення (у чоловіків — 71, у жінок — 42); на третьому місці травми (у чоловіків — 27, у жінок — 7); на четвертому місці хвороби органів дихання (у чоловіків — 27, у жінок — 21). Інсультів торік зафіксовано — 18, інфарктів — 86.

Під час будівництва житлових будинків відбуватиметься тимчасове шумове забруднення від пересування техніки та виконання земляних робіт.

В цілому, вплив проектного об'єкту на соціальне середовище можна оцінити як позитивний, оскільки проектом передбачається розвиток території із розміщенням індивідуальних садибних житлових будинків. Негативного впливу на умови життєдіяльності місцевого населення та його здоров'я при здійсненні зазначеної діяльності не передбачається.

4. Екологічні проблеми, у тому числі ризики впливу на здоров'я населення, які стосуються документа державного планування, зокрема щодо територій з природоохоронним статусом (за адміністративними даними, статистичною інформацією та результатами досліджень).

Детальний план розробляється з урахуванням природо-кліматичних умов, існуючого рельєфу території, особливостей прилеглої території та забудови, з дотриманням технологічних та санітарних розривів, з урахуванням взаємозв'язків основних та допоміжних споруд.

Можливий вплив при виконання підготовчих і будівельних робіт. Вплив на атмосферне повітря при будівництві будівель здійснюватиметься за рахунок проведення земляних, зварювальних, фарбувальних робіт. В процесі реалізації проектних рішень в атмосферне повітря в основному надходять речовини у вигляді пилу, заліза оксиду, марганцю оксиду, азоту оксидів, вуглецю оксиду та ін. За рахунок роботи двигунів автотранспортних засобів, задіяних на постачанні і монтажі устаткування, в атмосферне повітря надходять азоту оксиди, вуглецю оксид, діоксин сірки, сажа, сірководень.

Вплив на земельні ресурси здійснюватиметься за рахунок утворення побутових та будівельних відходів.

Можливий вплив майбутнього будівництва на навколишнє середовище зумовлений викидами та скидами забруднюючих речовин, шумовим, та іншими факторами впливу, а також здійсненням операцій у сфері поводження з відходами.

В процесі експлуатації будівель джерелами забруднення атмосфери є організовані і неорганізовані джерела викидів а саме: димові труби опалювальних котлів, двигуни автотранспорту, тощо. Забруднюючими речовинами, що будуть викидатися, є продукти згорання природного газу, викиди від ДВЗ автотранспорту.

Викиди забруднюючих речовин в атмосферне повітря суттєво не змінять фонову концентрацію і будуть знаходитися в допустимих межах ГДК.

Проектом передбачається влаштування індивідуальних водозабірних споруд (шахтних колодязів), що забезпечить господарсько-питні потреби житлової забудови.

Остаточний вибір схеми та джерел господарсько-побутового та протипожежного водопостачання території, що проектується, уточнення трасування водопровідних мереж, розрахунки господарсько-побутових витрат води, гідравлічні розрахунки мереж і споруд водопроводу пропонується виконати на подальших стадіях проектування.

Проектом передбачається влаштування індивідуальних локальних очисних споруд повного біологічного очищення господарсько-побутових стоків. Вода із резервуара використовується для поливу газонів, території і доріг. Залишки очищеної води вивозяться спеціальним транспортом у відповідні місця для подальшого використання.

Санітарно-захисна зона очисних споруд продуктивністю до 25 м³/добу включно – 5 м.

Остаточні рішення, щодо вирішення питання каналізування території, що проектується, уточнення трасування каналізаційних мереж, розрахунки кількості стічних вод, пропонується виконати на подальших стадіях проектування.

Для відведення поверхневих стоків з території земельної ділянки, враховуючи рельєф місцевості, передбачається здійснювати відкритою водовідвідною системою у понижені місця рельєфу.

Для забезпечення виконання Національної стратегії управління відходами в Україні до 2030 р., затвердженою Кабінетом Міністрів України від 08.11.2017 року № 820-р проектом передбачається організація роздільного збору побутових відходів з наступним використанням та утилізацією.

Передбачаються окремі контейнери для скла, пластмаси, паперу, металевих банок та харчових відходів. Вивіз відсортованих побутових відходів які не підлягають повторному використанню буде здійснюватись на сміттєзвалище в м. Вижниця (реєстраційний номер МВВ – 03/С-90 від 01.07.2016).

Відходи електричного та електронного обладнання - прилади, що працюють за допомогою електроенергії або електромагнітного поля, строк експлуатації яких закінчився або власник має намір їх позбутися шляхом утилізації чи видалення. Такі відходи мають у своєму складі різноманітні матеріали, а також небезпечні компоненти, що містять токсичні речовини, здатні забруднити навколишнє природне середовище і поставити під загрозу здоров'я людей у разі їх належної утилізації.

Усі небезпечні відходи у складі побутових відходів збираються окремо від інших видів побутових відходів, а також мають відокремлюватися на етапі збирання чи сортування та передаватися спеціалізованим підприємствам, що одержали ліцензії на здійснення операцій у сфері поводження з небезпечними відходами. Спеціалізованими підприємствами, що одержали ліцензію на провадження господарської діяльності з поводження з небезпечними відходами на території Чернівецької області є: МАЛЕ ПРИВАТНЕ ПРИРОДООХОРОННЕ ПІДПРИЄМСТВО «ЕКОЛОГ БУКОВИНИ» (м. Чернівці, вул. Винниченка, 46), ТОВ «ВТОРПРОМ» (м. Чернівці, вул. Заводська, 11 Г), ТОВ «УКРРЕСУРСИ-2011» (Кіцманський район, с. Мамаївці, вул. Симоненка, 24), ПП «ЮРЕКО» (м. Кіцмань, вул. Кутузова, 29 прим. Літ. Г, Д, И).

Перелік відходів на поводження з якими видана ліцензія ТОВ «УКРРЕСУРСИ-2011»:

1. Відходи, що містять як складові або забруднювачі ртуть, сполуки ртуті (у т.ч. відпрацьовані люмінесцентні лампи та прилади, що містять ртуть).
2. Гальванічний шлам та відходи поверхневої обробки металів і пластмас.
3. Гальванічний шлам.
4. Відпрацьовані батареї свинцевих акумуляторів, цілі чи розламані.

5. Несортовані відпрацьовані батареї.
6. Відходи і брухт електричних та електронних вузлів, що містять компоненти, такі, як акумуляторні батареї або інші батареї.
7. Летюча зола від енергоустановок, що працюють на вугіллі.
8. Відпрацьовані нафтопродукти, не придатні для використання за призначенням (у тому числі відпрацьовані моторні, індустріальні масла та їх суміші). Відходи, забруднені нафтопродуктами – промаслені пісок, папір, тирса, ґрунт, ганчір'я, відпрацьовані фільтри).
9. Відходи, речовини або вироби, які містять, складаються або забруднені ПХБ, поліхлорованими терфенілами (ПХТ), поліхлорованими нафталанами (ПНХ).
10. Шлам бензину, що містить свинець.
11. Клінічні та подібні їм відходи, а саме – відходи, що виникають у результаті медичного догляду, ветеринарної чи подібної практики, і відходи, що утворюються у лікарнях або інших закладах під час досліджень, догляду за пацієнтами або при виконанні дослідницьких робіт.
12. Відходи виробництва, одержання і застосування біоцидів та фіто фармацевтичних препаратів, включно з відходами пестицидів та гербіцидів, які не відповідають стандартам, мають прострочений термін придатності чи не придатні до використання за призначенням.
13. Відходи сумішей масло/вода, вуглеводні/вода, емульсії.
14. Відходи виробництва, одержання і застосування чорнила, барвників, пігментів, фарб, лаків, оліфи.
15. Відходи розчинів кислот чи основ.
16. Відходи упаковок та контейнерів (у т.ч. тара з-під пестицидів та агрохімікатів).
17. Відходи, які складаються або містять хімічні речовини, що не відповідають специфікації або мають прострочений термін придатності. Запроектований об'єкт не випромінює теплові, ультразвукові, електромагнітні або іонізуючі хвилі. Зміни мікроклімату через значні виділення теплоти, вологи, тощо - не відбудеться.

Територія повинна бути належним чином благоустроєна та освітлена. Замощення вулиць і проїздів – з асфальтобетону і ФЕМ, пішохідної частини – фігурні елементи мощення (ФЕМ).

Негативні ендегенні та екзогенні процеси, явища природного та техногенного походження (тектонічні, сейсмічні, зсувні, селеві, зміни напруженого стану і властивостей масивів порід, деформації земної поверхні) не передбачаються.

Негативного впливу на стан здоров'я чи захворюваність, а також погіршення умов життєдіяльності місцевого населення не передбачається. Рівні шуму, вібрації, іонізуючого випромінювання не будуть перевищувати норми допустимого впливу.

Розміщення об'єктів проектування на вказаній території не пошкодять існуючого ландшафту, так як будуть витримані всі вимоги нормативних документів, пов'язаних з плануванням та забудовою територій.

Ареали проживання рідкісних тварин, місця зростання рідкісних рослин в межах проектування відсутні. Значних і незворотних змін в екосистемі дослідженої території в результаті будівництва/експлуатації об'єкта планової діяльності не прогнозується.

Таким чином, об'єкт планованої діяльності не впливатиме на екологічну ситуацію району та не посилюватиме вже наявні екологічні проблеми даного регіону. Негативного впливу на стан здоров'я чи захворюваність, а також погіршення умов життєдіяльності місцевого населення не передбачається.

5. Зобов'язання у сфері охорони довкілля, у тому числі пов'язані із запобіганням негативному впливу на здоров'я населення, встановлені на міжнародному, державному та інших рівнях, що стосуються документа державного планування, а також шляхи врахування таких зобов'язань під час підготовки документа державного планування.

Проектні рішення ДПТ розроблено згідно Закону України «Про охорону навколишнього природного середовища», а саме: Статті 3 «Основні принципи охорони навколишнього природного середовища».

Відповідно до нормативно-правової бази України було прийнято ряд зобов'язань:

- 1-пріоритетність вимог екологічної безпеки, обов'язковість додержання екологічних стандартів, нормативів та лімітів використання природних ресурсів;
- 2-виконання ряду заходів, що гарантують екологічну безпеку середовища для життя і здоров'я людей, а також запобіжний характер заходів щодо охорони навколишнього природного середовища;
- 3-планова діяльність не передбачає суттєве вилучення будь-якого невідновного ресурсу;
- 4-проектне спрямування на збереження просторової та видової різноманітності і цілісності природних об'єктів і комплексів;
- 5-узгодження екологічних, економічних та соціальних інтересів суспільства на основі поєднання міждисциплінарних знань екологічних, соціальних, природничих і технічних наук та прогнозування стану навколишнього природного середовища в рамках проведення процедури Стратегічної екологічної оцінки проекту детального плану території було обґрунтовано;
- 6-забезпечення загальної доступності матеріалів детального плану території та самого звіту СЕО відповідно до вимог Закону України "Про доступ до публічної інформації" шляхом надання їх за запитом на інформацію, оприлюднення на веб-сайті замовника, у тому числі у формі відкритих даних, на єдиному державному веб-порталі відкритих даних, у місцевих періодичних друкованих засобах масової інформації, у загальнодоступному місці приміщення органу місцевого самоврядування, що розкриває питання щодо гласності і демократизму при прийнятті рішень, реалізація яких впливає на стан навколишнього природного середовища, формування у населення екологічного світогляду;
- 7-у звіті СЕО надання інформації щодо обґрунтованого нормування впливу планової діяльності на навколишнє природне середовище;
- 8-компенсація шкоди, заподіяної порушенням законодавства про охорону навколишнього природного середовища;
- 9-оцінка ступеню антропогенної змінності територій, сукупної дії факторів, що негативно впливають на екологічну обстановку;
- 10-поєднання заходів стимулювання і відповідальності у справі охорони навколишнього природного середовища;
- 11-використання отриманих висновків моніторингу та комплексу охоронних заходів об'єкту для виконання можливостей факторів позитивного впливу на охорону довкілля.

Розміщення будівель та споруд на території виконано з дотриманням санітарних та протипожежних розривів.

6.Описнаслідківдлядовкілля,утомучислідляздоров'янаселення,утомучислі вторинних, кумулятивних, синергічних, коротко-, середньо-та довгострокових (1,3-5 та 10-15 років відповідно, а за необхідності - 50-100 років), постійних і тимчасових, позитивних і негативних наслідків.

Згідно «Методичних рекомендацій із здійснення стратегічної екологічної оцінки документів державного планування» затверджених Наказом Міністерства екології та природних ресурсів України від 10.08.2018 № 296) наслідки для довкілля, у тому числі для здоров'я населення – будь-які ймовірні наслідки для флори, фауни, біорізноманіття, ґрунту, клімату, повітря, води, ландшафту (включаючи техногенного), природних територій та об'єктів, безпеки життєдіяльності населення та його здоров'я, матеріальних активів, об'єктів культурної спадщини та взаємодія цих факторів.

Вторинні наслідки – вигоди, які полягають у широкому залученні громадськості до прийняття рішень та встановлення прозорих процедур їх прийняття.

Кумулятивні наслідки – нагромадження в організмах людей, тварин, рослин отрути різних речовин внаслідок тривалого їх використання. Асфальт та вихлопні гази двигунів автомобілів є джерелами бенз(а)пірену, який має канцерогенні властивості і здатність до накопичення в організмі людини та навколишньому природному середовищі. Але ймовірність того, що планована діяльність буде мати кумулятивний характер впливу на довкілля та здоров'я населення є незначною, оскільки ризики накопичення шкідливого ефекту від багаторазового впливу забруднювачів від проектного об'єкту по всій території відсутні. Отже, кумулятивні наслідки на довкілля не очікуються.

Синергічні наслідки – сумарний ефект, який полягає у тому, що при взаємодії 2-х або більше факторів їх дія суттєво переважає дію кожного окремого компонента. Деякі речовини при одночасній наявності в атмосферному повітрі можуть чинити сумарний несприятливий вплив на організм. У таких випадках відбувається ефект синергізму (сумації). Оскільки концентрація забруднюючих речовин на межі санітарно-захисної зони (50м) не перевищуватиме допустимі норми, синергічні наслідки також не очікуються.

До постійного навантаження на довкілля слід віднести утворення твердих побутових відходів. Оскільки вивезення відходів передбачене на санкціоноване сміттєзвалище для твердих побутових відходів, наслідки для довкілля не очікуються.

Позитивні і негативні наслідки. В цілому, вплив проектного об'єкту на соціальне середовище можна оцінити як позитивний, оскільки проектом передбачається розвиток території із розміщенням садових будинків. Отже, реалізація планованої діяльності буде мати позитивний вплив на соціально-економічний розвиток району та незначний негативний вплив на довкілля.

7. Заходи, що передбачається вжити для запобігання, зменшення та пом'якшення негативних наслідків виконання документа державного планування.

Зважаючи на державну політику в галузі будівництва, екологічної безпеки, раціонального використання природних ресурсів, при будівництві будівель доцільно максимально повно використовувати сучасні високоефективні екоенергозберігаючі технології та матеріали, зокрема огорожуючі конструкції з мінімальним коефіцієнтом теплопровідності, інженерне обладнання з високим коефіцієнтом корисної дії, тощо.

Перелік і стисла характеристика проектних рішень, комплекс яких включає:

- ресурсозберігаючі заходи – збереження і раціональне використання земельних та водних ресурсів, повторне їх використання та ін.;

- планувальні заходи – функціональне зонування, організація санітарно-захисних зон та санітарних розривів, озеленення та ін.;
- відновлювальні заходи - технічна і біологічна рекультивация, нормалізація стану окремих компонентів навколишнього середовища тощо;
- захисні заходи:

Для попередження та захисту об'єкту необхідно проведення наступних попереджувально-захисних заходів:

- підготовка і проведення періодичних оглядів об'єкту будівництва, з чітким зазначенням пожежонебезпечних місць, порядку місць тимчасового складування, контейнерів, сміттєзбірників, тощо.

Для забезпечення безпечного функціонування об'єкту і запобігання можливих небезпечних ситуацій на його території рекомендується передбачити освітлення прилеглої території в нічний час.

На всіх етапах реалізації ДПТ проектні рішення будуть здійснюватись в відповідності з нормами і правилами охорони навколишнього середовища і вимог екологічної безпеки, в тому числі вимоги Закону України «Про охорону земель», Закону України «Про охорону навколишнього природного середовища», Закону України «Про охорону атмосферного повітря» тощо.

Рівень електричних і магнітних випромінювань від проєктованих електроустановок не викликають погіршення існуючого стану навколишнього середовища. Види електричних проводок і спосіб прокладки електричних мереж прийняті з урахуванням вимог електропожежобезпеки.

Електромонтажні роботи вести в строгій відповідності з діючими нормами та заходами щодо охорони праці і техніки безпеки.

Детальним планом запроектовано для забезпечення пожежної безпеки містобудівною документацією передбачається використання існуючого пожежного депо, яке обслуговує с. Чорногузи.

Перелічені заходи дозволяють мінімізувати можливість виникнення надзвичайних ситуацій та негативного впливу на довкілля як під час будівництва, так і під час експлуатації об'єкту планованої діяльності.

Оцінка ймовірного впливу планової діяльності на довкілля відповідно до контрольного переліку

Чи може реалізація ДПТ спричинити:		Негативний вплив			Пом'якшення існуючої ситуації
		Так	Ймовірно	Ні	
Повітря					
1	Збільшення викидів забруднюючих речовин від стаціонарних джерел?			×	
2	Збільшення викидів забруднюючих речовин від пересувних джерел?		×		
3	Погіршення якості атмосферного повітря?			×	
4	Появу джерел неприємних запахів?			×	
5	Зміни повітряних потоків, вологості, температури або ж будь-які локальні чи регіональні зміни клімату?			×	
Водні ресурси					

6	Будь-які зміни якості поверхневих вод (зокрема таких показників, як температура, розчинений кисень, прозорість, але не обмежуючись ними)?			×	
7	Значне зменшення кількості вод, що використовуються для водопостачання населенню?			×	
8	Збільшення навантаження на каналізаційні системи та погіршення якості очистки стічних вод?			×	
9	Появу загроз для людей і матеріальних об'єктів, пов'язаних з водою (зокрема таких, як паводки або підтоплення)?			×	
10	Зміни напрямів і швидкості течії поверхневих вод або зміни обсягів води будь-якого поверхневого водного об'єкту?			×	
11	Порушення гідрологічного та гідрохімічного режиму малих річок регіону?			×	
12	Забруднення підземних водоносних горизонтів?			×	+
Відходи					
13	Збільшення кількості утворюваних чи накопичених промислових відходів?			×	
14	Збільшення кількості відходів I-III класу небезпеки?			×	
15	Спорудження еколого-небезпечних об'єктів поводження з відходами?			×	
16	Утворення або накопичення радіоактивних відходів?			×	
Земельні ресурси					
17	Порушення, переміщення, ущільнення ґрунтового шару?			×	
18	Будь-яке посилення вітрової або водної ерозії ґрунтів?			×	
19	Зміни в топографії або в характеристиках рельєфу?			×	
20	Появу таких загроз, як землетруси, зсуви, селеві потоки, провали землі та інші подібні загрози через нестабільність літогенної основи або зміни геологічної структури?			×	
Біорізноманіття					
21	Негативний вплив на об'єкти природно-заповідного фонду (зменшення площ, початок небезпечної діяльності у безпосередній близькості або на їх території тощо)?			×	
22	Зміни у кількості видів рослин або тварин, їхній чисельності або територіальному представництві?			×	
23	Збільшення площ зернових культур або сільськогосподарських угідь в цілому?			×	

24	Порушення або деградацію середовищ існування диких видів тварин?			×	
25	Будь-який вплив на наявні об'єкти історико-культурної спадщини?			×	
Населення та інфраструктура					
26	Вплив на нинішній стан забезпечення житлом або виникнення нових потреб у житлі?			×	
27	Суттєвий вплив на нинішню транспортну систему? Зміни в структурі транспортних потоків?			×	
28	Необхідність будівництва нових об'єктів для забезпечення транспортних сполучень?			×	
29	Появу будь-яких реальних або потенційних загроз для здоров'я людей?			×	
Екологічне управління та моніторинг					
30	Послаблення правових і економічних механізмів контролю в галузі екологічної безпеки?			×	
31	Погіршення екологічного моніторингу?			×	
32	Усунення наявних механізмів впливу органів місцевого самоврядування на процеси техногенного навантаження?			×	
33	Стимулювання розвитку екологічно небезпечних галузей виробництва?			×	
Інше					
	Підвищення рівня використання будь-якого виду природних ресурсів?			×	
	Суттєве вилучення будь-якого невідновного ресурсу?			×	

8. Обґрунтування вибору виправданих альтернатив, що розглядалися, опис способу, в який здійснювалася стратегічна екологічна оцінка, у тому числі будь-які ускладнення (недостатність інформації та технічних засобів під час здійснення такої оцінки).

Альтернативи іншого характеру відсутні з огляду на необхідність провадження даної планованої діяльності.

Також розглянуто альтернативні варіанти щодо технічного та технологічного забезпечення об'єкту будівництва та територіального розміщення об'єкту планової діяльності.

В ході підготовки СЕО було проаналізовано слабкі та сильні сторони проекту містобудівної документації з точки зору екологічної ситуації, зокрема: проаналізовано в регіональному плані природні умови території, яка межує з ділянкою розміщення планової діяльності, включаючи характеристику поверхневих водних систем, ландшафтів (рельєф, ґрунти, рослинність та ін.), гідрогеологічні особливості території та інших компонентів природного середовища; розглянуто природні ресурси з обмеженим режимом їх використання, в тому числі водоспоживання та водовідведення, забруднення атмосферного середовища; оцінено можливі зміни в природних та антропогенних екосистемах.

В ході СЕО проведено оцінку факторів ризику і потенційного впливу на стан довкілля, враховано екологічні завдання місцевого рівня в інтересах ефективного та стабільного соціально-економічного розвитку регіону та підвищення якості життя населення.

У разі не затвердження документа державного планування, а саме детального плану

території, та відмова від реалізації рішень прийнятих у містобудівній документації призведе до неможливості соціально-економічного розвитку Вижницької ОТГ. Цей сценарій може розумітися, як продовження поточних (найчастіше несприятливих) тенденцій щодо стану довкілля. За даним варіантом подальший стабільний розвиток району та, зокрема, с. Черногузи, є, очевидно, проблематичним, і ця альтернатива веде до погіршення екологічної ситуації, неефективного використання земельних ресурсів, хаотичної забудови та погіршення ландшафту в цілому.

9. Заходи, передбачені для здійснення моніторингу наслідків виконання документа державного планування для довкілля, у тому числі для здоров'я населення.

Система моніторингу довкілля Вижницького району, в т.ч. і с. Черногузи - це система спостережень, збирання, оброблення, передавання, збереження та аналізу інформації про стан довкілля, прогнозування його змін і розроблення науково-обґрунтованих рекомендацій для прийняття рішень про запобігання негативним змінам стану довкілля та дотримання вимог екологічної безпеки.

Екологічний та соціальний моніторинг для об'єктів забудови буде здійснюватися з метою забезпечення неухильного дотримання вимог законодавства під час їх будівництва і експлуатації та втілення всіх заходів щодо мінімізації ймовірних впливів та наслідків на навколишнє природне та соціальне середовище.

Загальною метою моніторингу екологічних та соціальних аспектів даного проекту є забезпечення/гарантування того, що всі заходи пом'якшення та мінімізації впливів та наслідків успішно втілюються та вони є ефективними та достатніми.

Екологічний та соціальний моніторинг також передбачає своєчасне виявлення нових проблем та питань, що викликають занепокоєння. Моніторинг має відбуватись на декількох рівнях та передбачати можливі екологічні загрози та/або виявляти під час його здійснення впливи, що не були передбачені раніше.

Програма екологічного моніторингу буде працювати під час будівництва та експлуатації об'єкту. Вона складається із переліку дій та заходів, кожний із яких має певну мету та ключові індикатори та критерії для оцінки.

Постійний моніторинг буде здійснюватися під час всього життєвого циклу об'єкту: будівництво - експлуатація - виведення із експлуатації.

Моніторинг включає, але не обмежується наступними етапами:

1. Вибір параметрів навколишнього природного та соціального середовища для певних аспектів;
2. Встановлення ключових параметрів моніторингу;
3. Візуальний огляд;
4. Регулярний відбір зразків/проб та їх дослідження;
5. Регулярні опитування та зустрічі із громадою, яка потенційно потрапляє в зону впливу об'єкту планованої діяльності;
6. Аналіз інформації, що була отримана під час моніторингу та за необхідності розробка комплексу заходів, що усувають або максимально пом'якшують вплив об'єкту на навколишнє природне та соціальне середовище.
7. Регулярний перегляд (не менше одного разу на рік) програми моніторингу та її коригування в разі необхідності.

Власник земельної ділянки є відповідальним за дотримання екологічних та соціальних вимог під час будівельних робіт та в процесі експлуатації.

Передбачається виконання зовнішнього моніторингу об'єкту силами органів державного нагляду (територіальні органи Державної екологічної інспекції України, Держпродспоживслужби України та Держпраці), місцевого самоврядування та місцевих громадських об'єднань, представниками кредиторів та інвесторів, в т.ч. залученими аудиторськими компаніями.

10. Опис ймовірних транскордонних наслідків для довкілля, у тому числі для здоров'я населення (за наявності)

Проектні пропозиції детального плану території не матимуть транскордонних наслідків для довкілля, оскільки територія на яку розробляється детальний план території розташована на значній відстані від межі сусідніх держав.

11. Резюме нетехнічного характеру інформації, передбаченої пунктами 1-10 цієї частини, розраховане на широку аудиторію.

У Звіті з СЕО детального плану території для будівництва і обслуговування житлових будинків, господарських будівель та споруд по вул. П. Орлика в с. Черногузи Вижницького району Чернівецької області (квартал № 1) проведено оцінку впливів на довкілля об'єкту планованої діяльності в районі його розміщення.

Даний документ - Резюме нетехнічного характеру (РНХ) - містить коротку інформацію про потенційні екологічні та соціальні наслідки, які мають відношення до запропонованої діяльності. Також надаються відповідні заходи по зниженню негативних екологічних та соціальних наслідків, що можуть виникнути в процесі будівництва та експлуатації об'єкту планованої діяльності.

Зобов'язання у сфері охорони довкілля та дотримання вимог екологічної безпеки передбачають виконання ряду планувальних і технічних заходів, а також здійснення комплексного благоустрою та озеленення території з метою охорони і оздоровлення навколишнього середовища.

Цей документ (РНХ) буде розміщений у зазначених нижче місцях для ознайомлення і для надання коментарів. Будь-яка особа може надати свої зауваження та рекомендації щодо екологічних, соціальних та інших аспектів цього проекту.

Вижницька міська рада.

Юридична адреса: 59200, Чернівецька область, Вижницький район, м. Вижниця, вул. Українська, 34 Тел.: (03730) 2-13-57. Веб-сайт: <http://vnmiscrada.gov.ua/>.

На всіх етапах реалізації детального плану території роботи будуть проводитись з дотриманням норм і правил охорони навколишнього природного середовища і вимог екологічної безпеки, в тому числі вимог Закону України «Про забезпечення санітарного та епідеміологічного благополуччя населення», Закону України «Про благоустрій населених пунктів», Закону України «Про охорону земель»; Закону України «Про охорону навколишнього природного середовища», Закону України «Про охорону атмосферного повітря».

В цілому, вплив проектного об'єкту на середовище можна оцінити як позитивний, оскільки проектом передбачається розвиток території із розміщенням індивідуальних садових будинків.

Отже, реалізація планованої діяльності буде мати позитивний вплив на соціально-економічний розвиток району та незначний негативний вплив на довкілля.

Виконавець звіту:

архітектор _____

Котик Юрій Ярославович

Повідомлення про оприлюднення проекту документа державного планування та звіту про стратегічну екологічну оцінку (Розділ «Охорона навколишнього природного середовища») проекту «Детальний план території для будівництва і обслуговування житлових будинків, господарських будівель та споруд по вул. П. Орлика в с. Черногузи Вижницького району Чернівецької області (квартал № 1)»

1. Повна назва документа державного планування, що пропонується, та стислий виклад його змісту:

Детальний план території для будівництва і обслуговування житлових будинків, господарських будівель та споруд по вул. П. Орлика в с. Черногузи Вижницького району Чернівецької області (квартал № 1)

Мета ДПТ: уточнення планувальної структури і функціонального призначення території, просторової композиції, параметрів забудови та ландшафтної організації території, визначення всіх планувальних обмежень використання території згідно з державними будівельними нормами та санітарно-гігієнічними вимогами, визначення містобудівних умов та обмежень, обґрунтування можливості розміщення індивідуальних садибних житлових будинків.

За основним функціональним призначенням територія, щодо якої здійснюється детальне планування відноситься до території житлової садибної забудови. Відповідно до рішень, прийнятих при розробленні ДПТ, проектом передбачається 4 присадибних ділянки на яких передбачено будівництво чотирьох індивідуальних житлових будинків.

2. Орган, що прийматиме рішення про затвердження документа державного планування:

Вижницька міська рада Вижницького району Чернівецької області

3. Передбачувана процедура громадського обговорення, у тому числі: а) дата початку та строки здійснення процедури:

Громадське обговорення починається з 17-го січня 2020 року і триватиме до 15-го лютого 2020 року.

б) способи участі громадськості (надання письмових зауважень і пропозицій, громадські слухання тощо):

Громадськість у межах строку громадського обговорення має право подати замовнику в письмовій формі (у тому числі в електронному вигляді) зауваження і пропозиції до проекту документа державного планування та звіту про стратегічну екологічну оцінку. Пропозиції, подані після встановленого строку, не розглядаються.

в) дата, час і місце проведення запланованих громадських слухань:

Громадські слухання відбудуться 17.02.2020 об 12:00 в приміщенні старостату с. Черногузи за адресою: вул. Українська, 44 с. Черногузи Вижницького району.

г) орган, від якого можна отримати інформацію та адресу, за якою можна ознайомитися з проектом документа державного планування, звітом про стратегічну екологічну оцінку та екологічною інформацією, у тому числі пов'язаною зі здоров'ям населення, що стосується документа державного планування:

Ознайомитись з проектом детального плану території та розділом «Охорона навколишнього природного середовища», який розробляється у складі проекту містобудівної документації та одночасно є звітом про стратегічну екологічну оцінку, можна у приміщенні старостату с. Черногузи за адресою: вул. Українська, 44 с. Черногузи, з понеділка по п'ятницю - з 09.00 год. до 17.00 год. Матеріали проекту детального плану території також розміщені на веб-сайті Вижницької міської ради - <http://vnmiscrada.gov.ua/>.

г) орган, до якого подаються зауваження і пропозиції, його поштова та електронна адреси та строки подання зауважень і пропозицій:

Вижницька міська рада Чернівецької області. Адреса для подання зауважень та пропозицій у письмовій формі: 59200, м. Вижниця, вул. Українська, 34.

Зауваження і пропозиції приймаються у строк з 17.01.2020 по 15.02.2019.

4. Необхідність проведення транскордонних консультацій щодо проекту документа державного планування.

Проведення транскордонних консультацій не потребує.

ВІДОМІСТЬ ПРО УЧАСНИКІВ

Підприємство, в якому розроблено проект	Посада виконавця	Прізвище виконавця	Підпис
1	2	3	4
ФОП Котик Ю.Я.	Керівник	Котик Ю.Я.	
	ГАП	Радзіховська К.О.	
	Архітектор	Котик Ю.Я.	

Інв. № ориг.	Підпис і дата	Взам. інв. №	28/2019 ВУ						Стадія	Аркуш	Аркушів
			Зм.	Кільк.	Арк.	№док.	Підпис	Дата	ДПТ	1	1
								Відомість про учасників проектування			
			Розробив		Котик Ю.Я.				ДПТ	1	1
			Перевірив		Радзіховська К.О.				ФОП Котик Ю.Я. Сертифікат АА № 002000 м. Чернівці-2019		
			ГАП		Радзіховська К.О.						

I. ВИХІДНІ ДАНІ ДЛЯ ПРОЕКТУВАННЯ

II. ПОЯСНЮВАЛЬНА ЗАПИСКА

ПЕРЕДМОВА

Детальний план території для будівництва і обслуговування житлових будинків, господарських будівель та споруд по вул. П. Орлика в с. Черногузи Вижницького району Чернівецької області (квартал № 1) розроблений згідно рішення Вижницької міської ради № 76/2-27/19 від 20 березня 2019 року «Про надання дозволу на розроблення детального плану території для будівництва і обслуговування житлових будинків, господарських будівель та споруд по вул. П. Орлика в с. Черногузи Вижницького району Чернівецької області (квартал № 1)» з метою:

- уточнення планувальної структури і функціонального призначення території, просторової композиції, параметрів забудови та ландшафтної організації території;
- визначення всіх планувальних обмежень використання території згідно з державними будівельними нормами та санітарно-гігієнічними вимогами;
- обґрунтування потреби формування нових земельних ділянок та визначення їх цільового призначення;
- визначення містобудівних умов та обмежень;
- обґрунтування можливості розміщення індивідуальних садибних житлових будинків.

ФОП Котик Ю.Я. розроблено детальний план території в с. Черногузи Вижницького району Чернівецької області на підставі таких даних:

- Рішення Вижницької міської ради № 76/2-27/19 від 20 березня 2019 року;
- Завдання на розроблення детального плану території;
- Топогеодезична основа М 1:1000, виконана ПП «Кайлас-К» в 2019 році;
- Генеральний план с. Черногузи, розроблений КП ЛОР «Центр просторового розвитку» в 2014 році;
- Натурні обстеження;
- Інших вихідних даних наданих замовником.

У проекті враховано вимоги:

- Закон України «Про регулювання містобудівної діяльності»;
- Закон України «Про основи містобудування»;
- Закон України «Про місцеве самоврядування в Україні»;
- Земельний кодекс України;
- ДБН Б.2.2-12:2019 «Планування та забудова територій»;
- ДСП 173-96 «Державні санітарні правила планування та забудови населених пунктів»;
- ДБН В.2.3-5:2018 «Вулиці та дороги населених пунктів»;
- ДБН В.2.3-4:2015 «Автомобільні дороги»;
- ДБН В.2.3-15:2007 «Автостоянки і гаражі для легкових автомобілів»;
- ДБН В.1.1.7:2016 «Пожежна безпека об'єктів будівництва»;
- ДСТУ-Н Б В.1.1-27:2010 «Будівельна кліматологія»;
- ДБН Б.1.1-14:2012 «Склад та зміст детального плану території»;
- ДБН В.2.5-74:2013 «Водопостачання. Зовнішні мережі та споруди»;
- ДБН В.2.5-75:2013 «Каналізація. Зовнішні мережі та споруди»;
- ДБН В.2.2-40:2018 «Інклюзивність будівель і споруд»;
- ДБН В.2.2-15:2019 «Житлові будинки. Основні положення».

Інв. № ориг.	Підпис і дата	Взам. інв. №	28/2019 ПЗ						Стадія	Аркуш	Аркушів
			Зм.	Кільк	Арк.	№док.	Підпис	Дата			
								ДПТ	1		
								Пояснювальна записка ФОП Котик Ю.Я. Сертифікат АА № 002000 м. Чернівці-2019			

Село доволі розтягнуте в довжину і тягнеться вздовж траси «Путила-Вижниця-Вашківці-Чернівці» приблизно на 4.5-5.0км. Ліворуч, вздовж річки тягнуться луки та штучно створена в 1964 - 1965 роках дамба, посадки сосни, кущі верболозу, тополі та інші дерева.

1.3. Оцінка існуючої ситуації.

Територія, що підлягає детальному плануванню, знаходиться в північній частині села Черногузи і включає в себе територію, яка знаходиться у запасі Вижницької міської ради, та ділянки інших користувачів (див. графічні матеріали). Вищезазначена територія відповідно до генерального плану с. Черногузи знаходиться в житловому кварталі № 1.

Територія опрацювання складає – 3.82 га.

Площа території в межах якої здійснюється детальне планування – 0.5000 га.

З північної сторони територія межує з територією сільськогосподарського призначення, із південної – озеленення та ґрунтовий проїзд, із східної – територія житлової садибної забудови, із західної – ґрунтовий проїзд. Під'їзд до території здійснюється по ґрунтовій дорозі, яка має сполучення із автомобільною дорогою загального користування державного значення, територіальна Т-26-01.

Територія опрацювання представлена зонами різного функціонального призначення: сільськогосподарська та житлової садибної забудови.

Конфігурація території, має форму наближену до прямокутника, який витягнутий із північного-заходу на південний схід.

- Стан навколишнього середовища.

На час розроблення містобудівної документації, на території проектування та в її околицях, відсутні промислові складські та комунальні об'єкти, що можуть здійснювати негативний вплив на загальний екологічний стан навколишнього середовища.

Негативний вплив на загальний екологічний стан навколишнього середовища зумовлений наявністю поблизу залізничної лінії (Вижниця – Завалля) та автомобільної дороги загального користування державного значення, територіальна Т-26-01. Забруднення, яке спричиняє залізничний та автомобільний транспорт, можна поділити на чотири частини: забруднення повітря, забруднення ґрунту, шумове та вібраційне забруднення.

Шумове забруднення від залізниці має лінійно-векторне поширення і утворює зону акустичного дискомфорту.

В цілому стан навколишнього середовища можна охарактеризувати, як добрий.

- Використання території.

Існуюче використання – територія сільськогосподарського призначення.

- Характеристика будівель.

В межах території, щодо якої здійснюється детальне планування будівлі відсутні.

- Характеристика об'єктів культурної спадщини.

На території проектування об'єкти культурної спадщини відсутні.

В разі виявлення під час земляних робіт знахідок археологічного об'єкта культурного характеру виконавець робіт зобов'язаний зупинити їх подальше ведення і протягом однієї доби повідомити про це у відповідний відділ охорони пам'яток культури та археології, згідно ст.36 закону України «Про охорону культурної спадщини».

- Характеристика інженерного обладнання.

На території опрацювання ДПТ проходить повітряна лінія електропередач низької напруги 0.4 кВ та газопровід низького тиску.

- Характеристика транспорту.

На час розроблення ДП транспортне обслуговування території проектування здійснюється по ґрунтовій дорозі, яка має сполучення із автомобільною дорогою загального користування державного значення, територіальна Т-26-01.

На схід від території ДП проходить залізнична лінія Вижниця – Завалля.

Інв. № ориг.	Підпис і дата	Взам. інв. №							Арк
			Зм.	Кільк	Арк.	№док.	Підпис	Дата	

Режим забудови території обов'язковий для врахування під час розроблення землевпорядної документації.

Право на забудову земельної ділянки реалізується її власником або користувачем за умови використання земельної ділянки відповідно до вимог містобудівної документації.

Розвиток території в межах розробленого детального плану території повинен здійснюватись виключно до затвердженої містобудівної документації.

2.3. Переважні, супутні і допустимі види використання території, містобудівні умови та обмеження (уточнення).

Переважні види використання території:

- будівництво індивідуальних житлових будинків;
- будівництво господарських будівель і споруд.

Супутні види використання:

- будівництво громадських будівель і споруд;
- будівництво інженерно-транспортної інфраструктури;
- об'єкти благоустрою.

Містобудівними умовами та обмеженнями є:

- межі території, щодо якої здійснюється детальне планування;
- червоні лінії вулиць – 10 м та 8 м;
- санітарно-захисна очисних споруд – 5 м;
- зона санітарної охорони шахтних колодязів – 15 м;
- охоронні зони інженерних мереж.

2.4. Основні принципи планувально-просторової організації території.

Основні принципи планувально-просторової організації території базовані на:

- врахуванні існуючої мережі проїздів;
- побажаннях та вимогах замовника – Вижницької міської ради Вижницького району Чернівецької області, визначених у завданні на розроблення ДПТ та у ході робочих нарад під час роботи над проектом;
- врахуванні інтересів власників суміжних земельних ділянок.

Архітектурно-планувальне рішення території дозволяє створити оптимальні умови для розміщення житлової садибної забудови.

Площа території опрацювання – 3.82 га.

Площа території в межах якої здійснюється детальне планування – 0.50 га.

Параметри кожного проектного об'єкту у випадку його відхилення від рішення детального плану території (допускається уточнення контуру забудови, благоустрою) визначається на наступних стадіях проектування з відповідною ув'язкою з рішенням ДПТ. У випадку необхідності, у затвердженій ДПТ можуть бути внесені зміни у встановленому чинним законодавством порядку.

3. ПРОГНОЗ СОЦІАЛЬНО-ЕКОНОМІЧНОГО РОЗВИТКУ.

3.1. Житловий фонд та розселення.

Відповідно до рішень, прийнятих при розробленні ДПТ, проектом передбачається 4 присадибних ділянки (для будівництва і обслуговування житлових будинків, господарських будівель і споруд), на яких передбачено будівництво чотирьох індивідуальних житлових будинків, орієнтовною загальною площею 150 м².

Загальна площа житлових будинків становитиме: $4 \times 150 = 600 \text{ м}^2$.

Для розрахунку кількості мешканців приймається коефіцієнт сімейності 3 особи на одну ділянку.

Відповідно на території проектування буде проживати: $3 \times 4 = 12$ осіб.

Інв. № ориг.	Підпис і дата	Взам. інв. №					28/2019 ПЗ	Арк
			Зм.	Кільк	Арк.	№док.		

Прогнозована середня житлова забезпеченість населення загальною площею становитиме: $600/12=50$ м²/людину.

Щільність населення становитиме: $12/0.50=24$ люд/га.

3.2. Система обслуговування населення, розміщення основних об'єктів обслуговування.

Мешканці проектованої житлової забудови та мешканці сусідніх ділянок використовуватимуть існуючу сформовану систему обслуговування населення с. Черногузи.

Потреба в місцях дитсадка та загальноосвітньої школи покриваються існуючою школою та дитсадком, що знаходяться в с. Черногузи.

В селі є один дитячий садок на 70 місць. Генеральний план передбачає будівництво ще одного дитячого садочка на 256 місць. Генеральним планом також пропонується реконструкція існуючої загальноосвітньої школи розрахованої на 220 учнів. Місткість школи буде становити 780 учнів.

В селі є близько 14-ти об'єктів торгівлі загальною торговельною площею 492 м², що цілком задовольняє потреби населення села.

Доступ до об'єктів загального користування та сполучення між собою окремих груп забудови передбачено проїздами і мережею пішохідних доріжок.

3.3. Вулично-дорожня мережа, транспортне обслуговування, організація руху транспорту і пішоходів та велосипедних доріжок, розміщення гаражів і автостоянок.

Територія в межах якої здійснюється детальне планування знаходиться в частково сформованій дорожній мережі села Черногузи.

В межах території, щодо якої здійснюється ДП передбачається влаштування житлових вулиць шириною у червоних лініях 10 м та 8 м. Проїзна частина з двома смугами руху, шириною – 6.0 м, ширина тротуару – 1.50 м.

Тупикова вулиця закінчується майданчиком розміром 12 м x 12 м для розвороту.

Перехрестя передбачені переважно під кутом, близьким до 90°.

Рух по проїздах передбачений легковим та вантажним автотранспортом, спецтехнікою (обслуговування інженерних мереж, доступ пожежних машин, тощо).

По проїздах рух велосипедів поєднується з рухом автомобільного транспорту в межах проїзної частини.

Рух транспортних засобів по території ДП регулюється за допомогою дорожніх знаків і горизонтальної розмітки проїзної частини.

В місцях пішохідних переходів наноситься розмітка типу «зебра» і встановлюються відповідні дорожні знаки, при цьому необхідно обладнати перехрестя пандусами-з'їздами для проїзду інвалідних колясок до відповідних установ.

Для підвищення безпеки руху в нічні години на проїздах та в цілому по території ДПТ передбачається освітлення ліхтарями, згідно з вимогами ДСТУ 3787-97.

Оскільки територія проектування є житловою забудовою садибного типу, відводити територію для розміщення гаражів та автостоянок для тривалого зберігання автомобілів недоцільно. Зберігання власного легкового автотранспорту передбачено у прибудованих, окремо стоячих чи вбудованих гаражах на території присадибної ділянки.

3.4. Інженерне забезпечення, розміщення інженерних мереж, споруд.

Розділ виконано у вигляді схеми, де подано принципові рішення, щодо інженерного забезпечення території, щодо якої здійснюється детальне планування.

- Водопостачання

Проектом передбачається централізована об'єднана система водопостачання на господарсько-питні та протипожежні потреби села. Див Акр. №7.

Для водопостачання передбачається спорудження п'яти артсвердловин з орієнтовним дебітом 8 м³/год кожна.

Взам. інв. №	Підпис і дата	Інв. № ориг.	Зм.	Кільк	Арк.	№док.	Підпис	Дата	28/2019 ПЗ	Арк

- проведення забудови згідно з функціональним зонуванням;
- інженерна підготовка території та вертикальне планування, озеленення;
- 2. Заходи, що покращують стан повітряного басейну:
 - озеленення доріг та впорядкування зелених насаджень.
- 3. Заходи, що покращують стан водного басейну:
 - каналізування – централізоване.

3.8. Заходи цивільної оборони

Згідно вимог діючого ДБН Б.1.1:14-2012 проектні рішення інженерно-технічних заходів цивільного захисту (цивільної оборони) буде виконано за окремим завданням на розроблення вищезазначеного розділу з врахуванням рішень розділу ІТЗ ЦЗ (ЦО), які передбачені у генеральному плані с. Черногузи.

4. ПЕРШОЧЕРГОВІ ЗАХОДИ ІЗ РЕАЛІЗАЦІЇ РІШЕНЬ ДЕТАЛЬНОГО ПЛАНУ ТЕРИТОРІЇ.

Черговість реалізації ДПТ:

- затвердження ДПТ рішенням Вишницької міської ради;
- розробка та погодження проектів землеустрою у встановленому порядку;
- розробка проектної документації;
- облаштування дорожньо-транспортної мережі та облаштування інженерної інфраструктури.

Проект землеустрою розробляється згідно окремої угоди землевпорядною організацією.

Інв. № ориг.	Підпис і дата	Взам. інв. №							Арк
			Зм.	Кільк	Арк.	№док.	Підпис	Дата	

28/2019 ПЗ

**5. ОСНОВНІ ТЕХНІКО-ЕКОНОМІЧНІ ПОКАЗНИКИ ДЕТАЛЬНОГО ПЛАНУ
ТЕРИТОРІЇ**

№ п/п	Назва показників	Одиниц я виміру	Значення показників	
			Існуючий стан	Проектний стан
Територія				
	Територія опрацювання	га	3.82	3.82
	Територія в межах проекту у тому числі:	га / %	0.5000/100	0.5000/100
1.	Площа території сільськогосподарського призначення у тому числі:	га / %	0.5000/100	-
1.1.	Площа інша	м ²	5000	-
2.	Площа території житлової садибної забудови у тому числі:	га / %	-	0.5000/100
1.2.	Площа забудови	м ²	-	518.00
1.3.	Площа мощення	м ²	-	260.44
1.4.	Площа озеленення	м ²	-	4221.56
Населення				
1.	Чисельність населення в садибній забудові	осіб	-	12
2.	Щільність населення в садибній забудові	люд/га	-	24
Житловий фонд				
1.	Житловий фонд в садибній забудові	тис. м ²	-	0.150
2.	Середня житлова забезпеченість в садибній забудові	м ² /люд	-	50
Вулично-дорожня мережа				
1.	Гаражі для постійного зберігання легкових автомобілів	маш.-місць	-	4

ПРИМІТКА: Графічні матеріали детального плану території виконані в державній системі координат.

Інв. № ориг.	Підпис і дата	Взам. інв. №							Арк
			Зм.	Кільк	Арк.	№док.	Підпис	Дата	

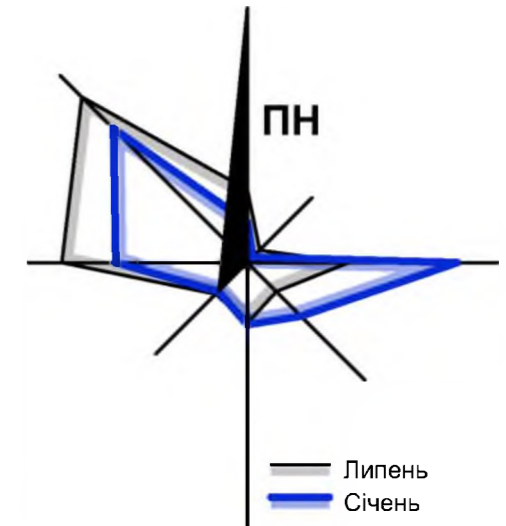
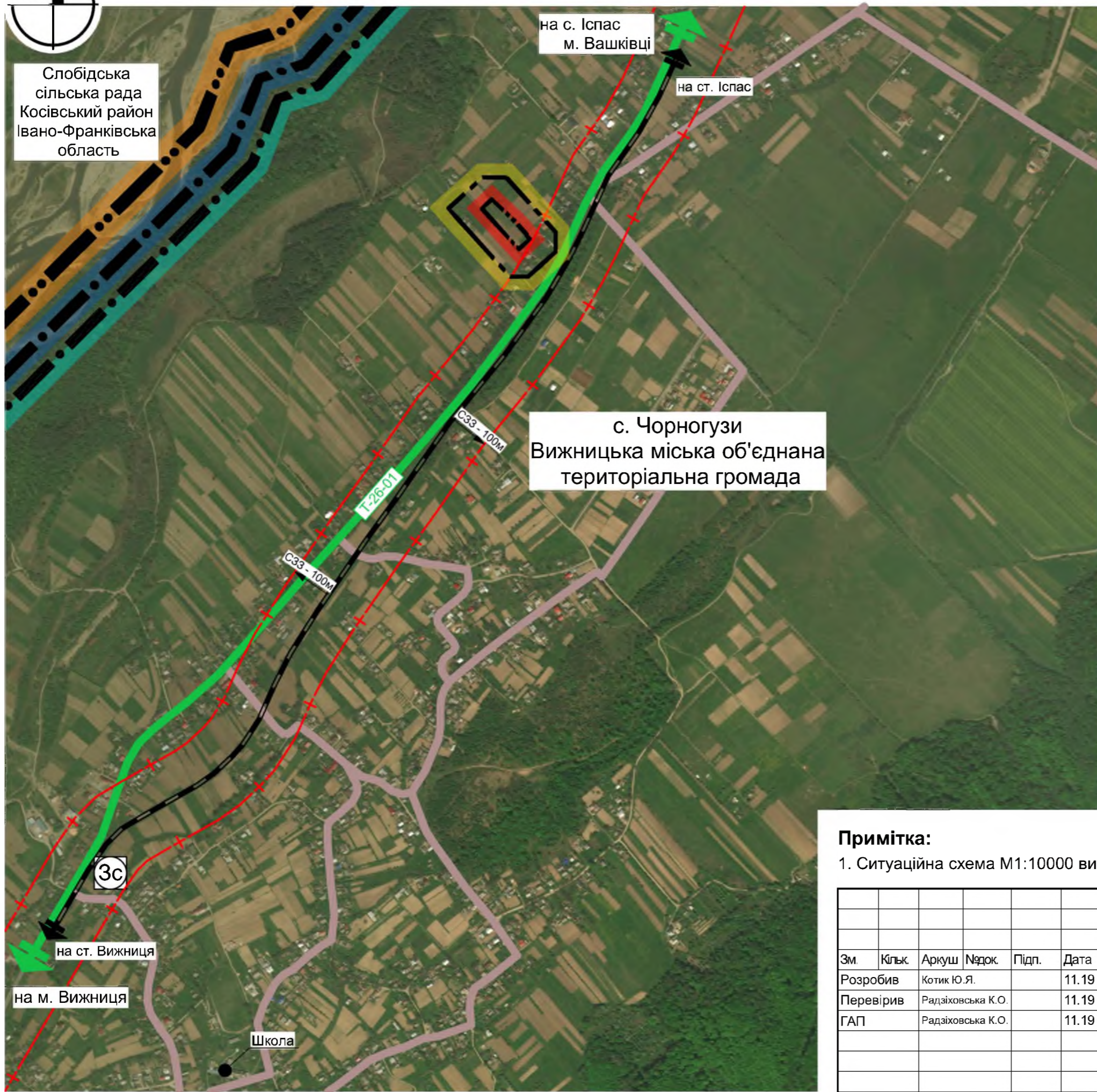
28/2019 ПЗ

III. ГРАФІЧНА ЧАСТИНА



Ситуаційна схема М1:10000

Слобідська сільська рада
Косівський район
Івано-Франківська область



Умовні позначення: Межі території

- межі області
- межі району
- межі об'єднаної територіальної громади
- межі території опрацювання
- межі території, щодо якої здійснюється детальне планування

Транспортна інфраструктура

автомобільний транспорт
автомобільна дорога загального користування державного значення, територіальна



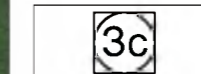
основні вулиці, дороги



залізничний транспорт



залізниця



залізнична станція

Планувальні обмеження



санітарно-захисна зона

Примітка:

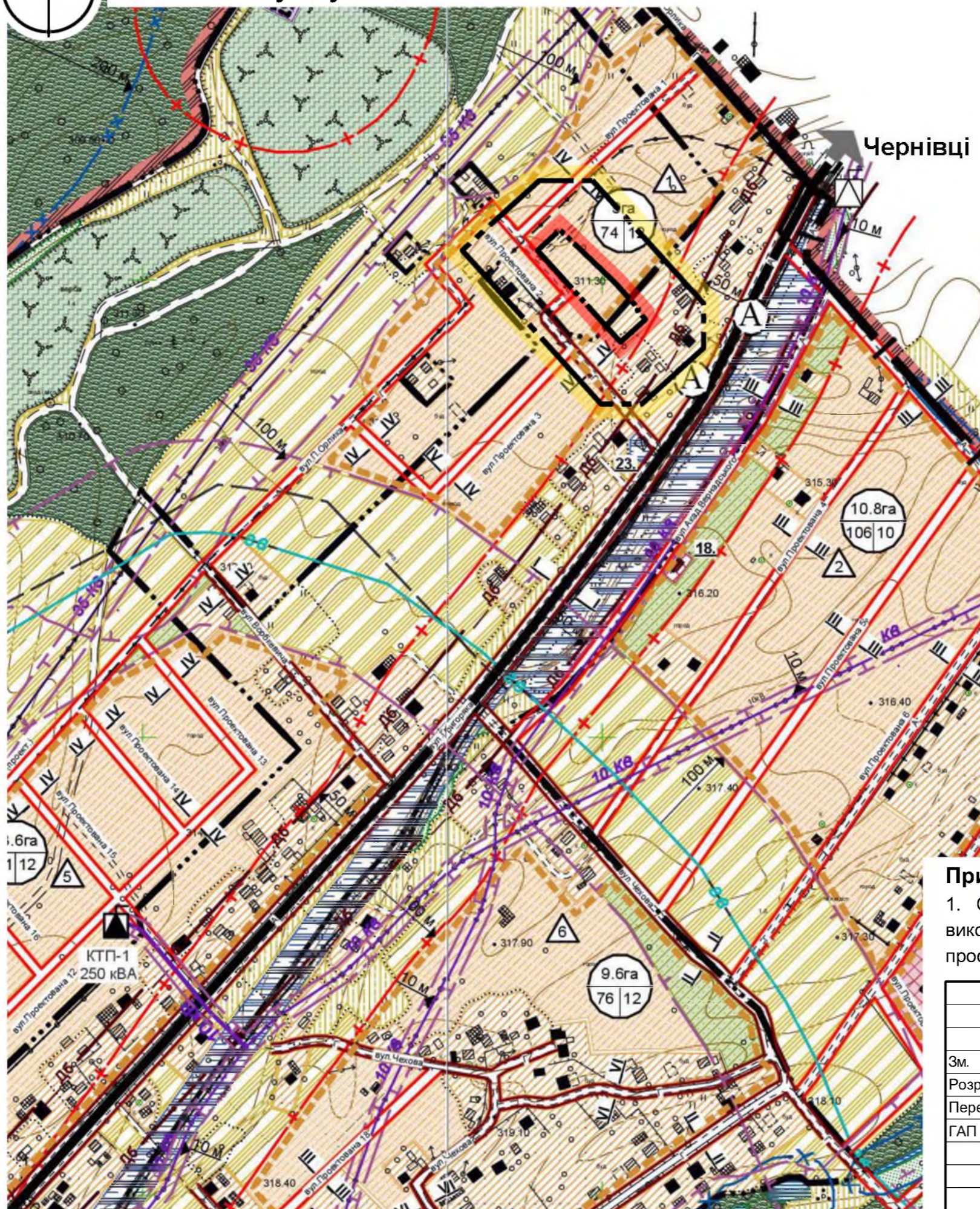
1. Ситуаційна схема М1:10000 виконана на знімку із супутника Bing.

Замість інв. №
Підпис і дата
Інв. № ориг.

						28/2019					
						ДЕТАЛЬНИЙ ПЛАН ТЕРИТОРІЇ для будівництва і обслуговування житлових будинків, господарських будівель та споруд по вул. П. Орлика в с. Черногузи Вижницького району Чернівецької області (квартал № 1)					
Зм.	Кільк.	Аркуш	Недок.	Підп.	Дата	Замовник: Вижницька міська рада	Стадія	Аркуш	Аркушів		
Розробив		Котик Ю.Я.			11.19		ДПТ	1	7		
Перевірів		Радзіховська К.О.			11.19						
ГАП		Радзіховська К.О.			11.19						
						Ситуаційна схема М1:10000		 ФОП Котик Ю.Я. Кваліфікаційний сертифікат Серія АА № 002000			



Схема розташування території у планувальній структурі населеного пункту М1:5000



УМОВНІ ПОЗНАЧЕННЯ

Існуюч.	Проект.	Найменування	Існуюч.	Проект.	Найменування
Адміністративні межі території			Будівлі та споруди		
		Межа області			Житловий будинок:
		Межа міської, селищної, сільської ради			а) існуючий капітальний;
		Межа населеного пункту			б) існуючий некапітальний;
Функціональне зонування території					Виробнича будівля та споруда існуюча;
		Територія житлової садибної забудови			Громадська будівля існуюча
		Територія житлової садибної забудови на позарозрахунковий період			Площа кварталу Кількість ділянок Площа ділянок
		Територія громадської забудови			Номер кварталу
		Територія виробничої забудови			Межа кварталу
		Територія транспортної інфраструктури			Будівля (споруда), що підлягає знесенню
		Територія інженерної інфраструктури			Пожежне депо
		Територія комунальних об'єктів	Об'єкти інженерного забезпечення		
		Територія сільськогосподарського призначення			Водопровідна насосна станція
		Територія сільськогосподарського призначення (пасовище та сінокос)			Очисні споруди комунальної каналізації
		Територія рекреаційного призначення			Окрема водозабірна свердловина
		Територія зелених насаджень загального користування			Резервуари запасу води
		Територія зелених насаджень спецпризначення			Газорозподільний пункт/станція (ГРП, ШРП/ГРС)
		Територія лісгосподарського призначення			Газопровід високого тиску
		Водний об'єкт			Газопровід середнього тиску
		Територія кладовища			Повітряна ЛЕП 10 кВ
		Зсувонебезпечна територія			Повітряна ЛЕП 35 кВ
		Зсувонебезпечна територія			Комплектна трансформаторна підстанція (КТП)
Планувальні обмеження			Вулично-дорожня мережа та транспортна схема		
		Охоронна зона (крім охоронних зон навколо пам'яток культурної спадщини)			Автомобільна дорога III технічної категорії
		Санітарно-захисна зона			Червоні лінії вулиць
		Прибережна-захисна смуга			Назва вулиць
		Водоохоронна зона			Місця поперечних профілів червоних ліній вулиць
		Зона акустичного впливу			АЗС
		1-й пояс зони санітарної охорони свердловини (30 м)			Зупинка громадського транспорту - Автобусна
		межі території опрацювання			Залізниця
		межі території, щодо якої здійснюється детальне планування			

Примітка:

1. Схема розташування території у планувальній структурі населеного пункту М1:5000 виконана на викопіюванні з генерального плану с. Черногузи, розробленого КП ЛОР "Центр просторового розвитку" в 2014 році.

Замість інв. №

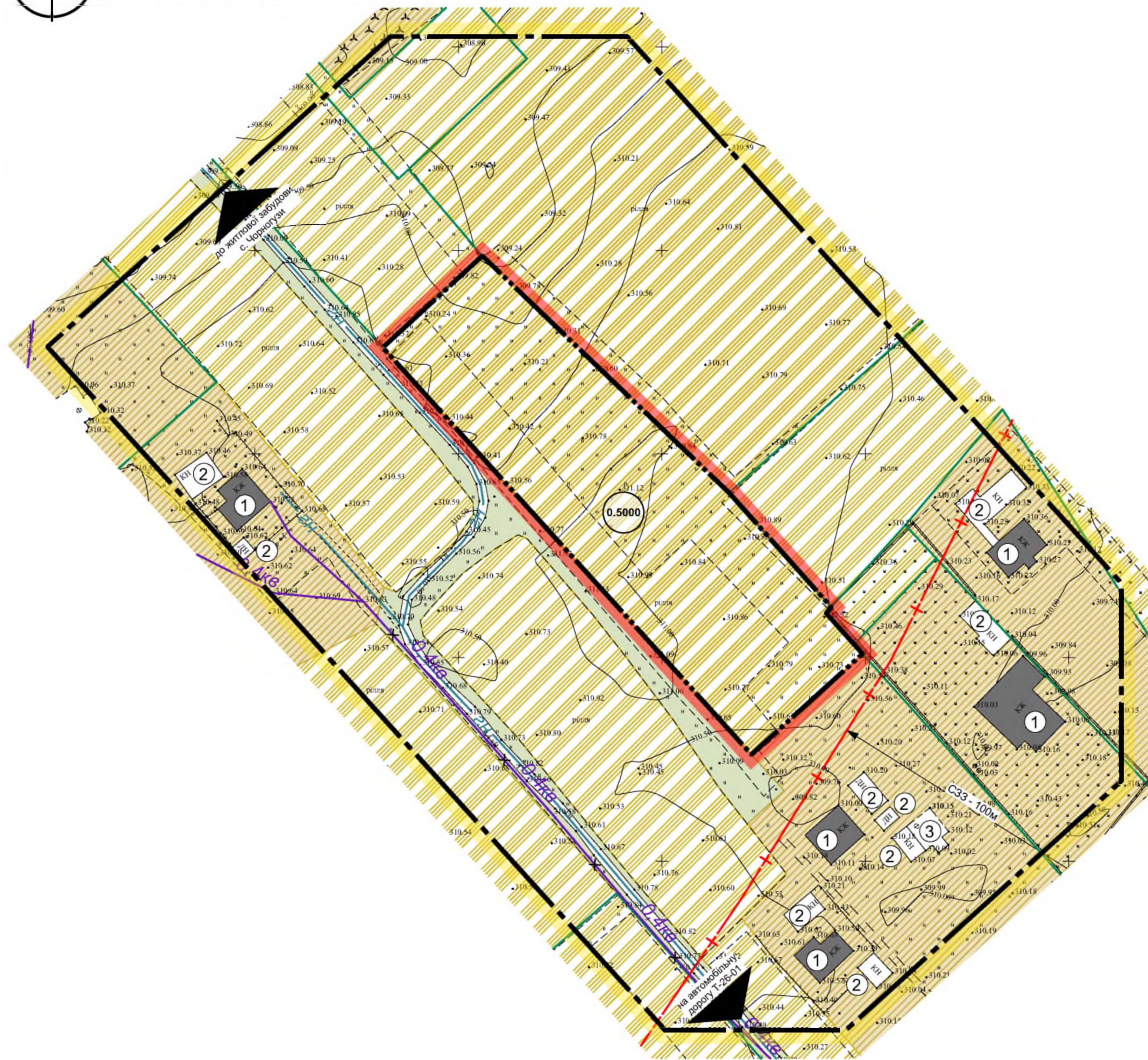
Підпис і дата

Інв. № ориг.

						28/2019		
Зм.	Кільк.	Аркуш	Недок.	Підп.	Дата	ДЕТАЛЬНИЙ ПЛАН ТЕРИТОРІЇ для будівництва і обслуговування житлових будинків, господарських будівель та споруд по вул. П. Орлика в с. Черногузи Вишницького району Чернівецької області (квартал № 1)		
Розробив		Котик Ю.Я.			11.19			
Перевірив		Радзіховська К.О.			11.19			
ГАП		Радзіховська К.О.			11.19	Замовник: Вишницька міська рада		
						Стадія	Аркуш	Аркушів
						ДПТ	2	7
						Схема розташування території у планувальній структурі населеного пункту М1:5000		
						 ФОП Котик Ю.Я. Кваліфікаційний сертифікат Серія АА № 002000		

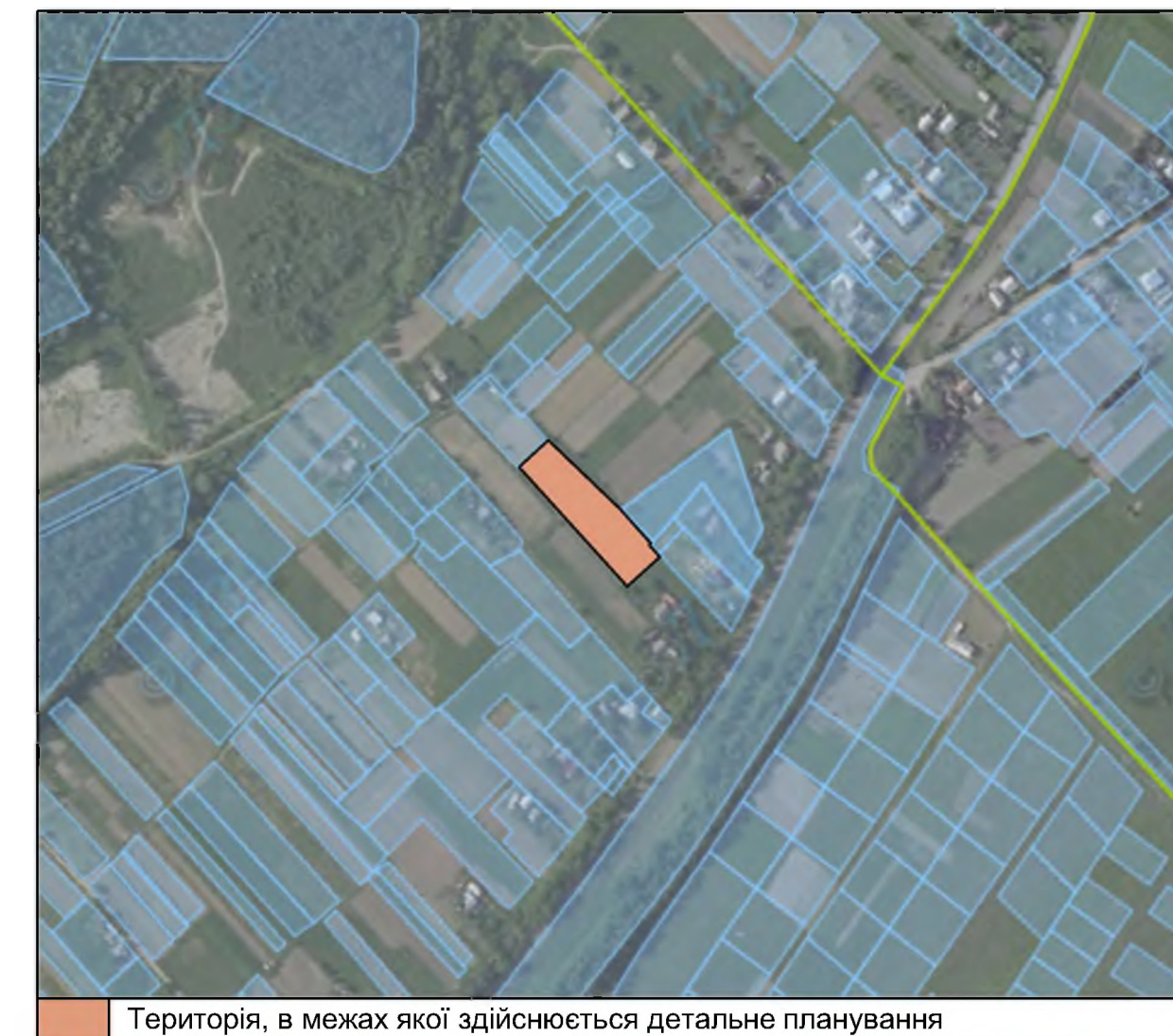


План існуючого використання території поєднаний з опорним планом та схемою існуючих планувальних обмежень М1:1000



- Умовні позначення**
- Межі території**
 - Існуючі
 - межі території опрацювання
 - межі території, щодо якої здійснюється детальне планування
 - межі земельних ділянок, згідно земельного кадастру
 - Функціональне призначення території**
 - територія житлової садибної забудови
 - територія сільськогосподарського призначення
 - Покриття поверхні**
 - грунтове покриття
 - озеленення
 - Будівлі та споруди**
 - житловий будинок
 - господарська будівля
 - фундамент
 - площа ділянки (га) 0.5000
 - Інженерне обладнання території**
 - мережі та споруди тепло- та електропостачання
 - 0,4кв повітряна лінія електропередач низької напруги
 - 0,4кв повітряна лінія електропередач низької напруги, що демонтується і переноситься у новий проектний коридор мережі та споруди газопостачання
 - гн газопровід низького тиску
 - Планувальні обмеження**
 - санітарно-захисна зона

Викопіювання з публічної кадастрової карти



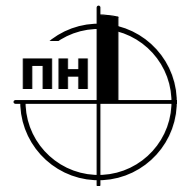
Територія, в межах якої здійснюється детальне планування

Експлікація:

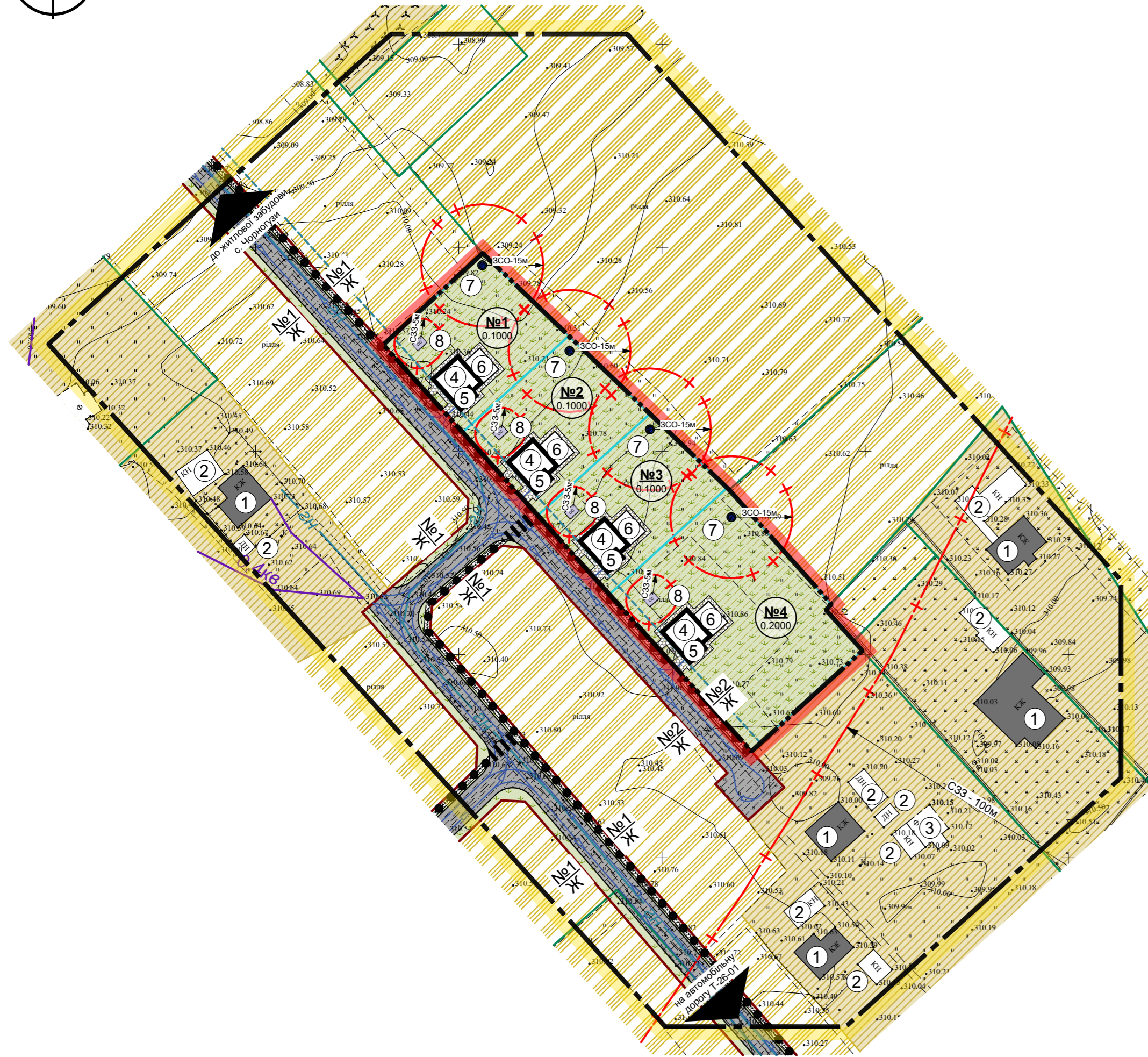
№ п/п	Найменування	Кількість	Примітка
1	Індивідуальний садибний житловий будинок	5	існ.
2	Господарська будівля	9	існ.
3	Фундамент	1	існ.

					28/2019				
Зм.	Кільк.	Аркуш	Надк.	Підп.	Дата	ДЕТАЛЬНИЙ ПЛАН ТЕРИТОРІЇ для будівництва і обслуговування житлових будинків, господарських будівель та споруд по вул. П. Орлика в с. Чорногузи Вижницького району Чернівецької області (квартал № 1)			
Розробив		Котик Ю.Я.			11.19	Замовник: Вижницька міська рада	Стадія	Аркуш	Аркушів
Перевірів		Радаїховська К.О.			11.19		ДПТ	3	7
ГАП		Радаїховська К.О.			11.19				
План існуючого використання території поєднаний з опорним планом та схемою існуючих планувальних обмежень М1:1000						<p>ФОР Котик Ю.Я. Кваліфікаційний сертифікат Серія АА № 002000</p>			

Інв. № ориг. Підпис і дата Замість інв. №

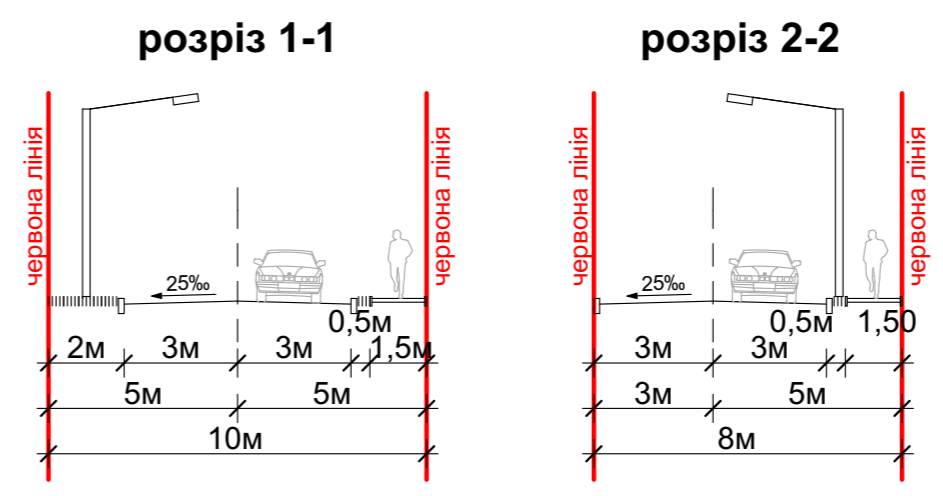


Проектний план поєднаний з схемою проектних планувальних обмежень, схемою організації руху транспорту та пішоходів М1:1000



Існуючі	Проектні	Опис
[Symbol]	[Symbol]	межі території опрацювання
[Symbol]	[Symbol]	межі території, щодо якої здійснюється детальне планування
[Symbol]	[Symbol]	межі земельних ділянок, згідно земельного кадастру
[Symbol]	[Symbol]	Функціональне призначення території
[Symbol]	[Symbol]	територія житлової садибної забудови
[Symbol]	[Symbol]	територія сільськогосподарського призначення
[Symbol]	[Symbol]	Покриття поверхні
[Symbol]	[Symbol]	асфальтне покриття
[Symbol]	[Symbol]	тротуарна плитка
[Symbol]	[Symbol]	озеленення
[Symbol]	[Symbol]	Будівлі та споруди
[Symbol]	[Symbol]	житловий будинок
[Symbol]	[Symbol]	господарська будівля
[Symbol]	[Symbol]	фундамент
[Symbol]	[Symbol]	номер ділянки, площа ділянки (га)
[Symbol]	[Symbol]	Вулично-дорожня мережа та транспортна схема вулично-дорожня мережа
[Symbol]	[Symbol]	житлова вулиця (в межах червоних ліній) (замість * ставиться номер поперечного профілю вулиці)
[Symbol]	[Symbol]	лінія регулювання забудови
[Symbol]	[Symbol]	напрямки руху автомобільного транспорту
[Symbol]	[Symbol]	основний шлях руху пішоходів
[Symbol]	[Symbol]	пішохідний перехід
[Symbol]	[Symbol]	Інженерне обладнання території мережі та споруди тепло-та електропостачання
[Symbol]	[Symbol]	повітряна лінія електропередач низької напруги мережі та споруди газопостачання
[Symbol]	[Symbol]	газопровід низького тиску
[Symbol]	[Symbol]	мережі та споруди водопостачання та водовідведення
[Symbol]	[Symbol]	шахтний колодезь
[Symbol]	[Symbol]	очисні споруди побутової каналізації
[Symbol]	[Symbol]	Планувальні обмеження
[Symbol]	[Symbol]	санітарно-захисна зона
[Symbol]	[Symbol]	зона санітарної охорони

Креслення поперечних профілів вулиць М1:200



Примітки:

- Дане креслення виконане на топогеодезичній основі, розробленій ПП "Кайлас-К" у 2019 році в масштабі М1:1000;
- Система висот - Балтійська, система координат - державна, суцільні горизонталі проведені через 0.5 м;
- Територія в межах червоних ліній відноситься до території транспортної інфраструктури;
- Огорожа ділянок не повинна виступати за межі земельних ділянок;
- Відстань від червоної лінії до лінії регулювання забудови становить - 3 м;
- Габаритні розміри проєктованих будівель і споруд та розташування їх на земельній ділянці є умовними, і може бути змінене або уточнене на наступних стадіях проєктування;
- Розташування житлових будинків, інших споруд та відстані між ними слід приймати у відповідності з вимогами підрозділу "Садибна забудова" та розділу 15 "Протипожежні вимоги" (ДБН Б.2.2-12:2019 Планування та забудова територій).
- Інженерні мережі, що демонтуються і переносяться відображені на плані існуючого використання території поєднаного з опорним планом та схемою існуючих планувальних обмежень (див. арк. 3);
- Проектовані інженерні мережі знаходяться на схемі інженерних мереж, споруд і використання підземного простору (див. арк. 7).

Техніко-економічні показники:

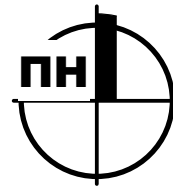
№ п/п	Назва показників	Одиниця виміру	Значення показників	
			Існуючий стан	Проектний стан
Територія				
	Територія опрацювання	га	3.82	3.82
	Територія в межах проєкту у тому числі:	га / %	0.5000/100	0.5000/100
1.	Площа території сільськогосподарського призначення у тому числі:	га / %	0.5000/100	-
1.1.	Площа інша	м ²	5000	-
2.	Площа території житлової садибної забудови у тому числі:	га / %	-	0.5000/100
2.1.	Площа забудови	м ²	-	518.00
2.2.	Площа мощення	м ²	-	260.44
2.3.	Площа озеленення	м ²	-	4221.56
Населення				
1.	Чисельність населення в садибній забудові	осіб	-	12
2.	Щільність населення в садибній забудові	люд/га	-	24
Житловий фонд				
1.	Житловий фонд в садибній забудові	тис.м ²	-	0.150
2.	Середня житлова забезпеченість в садибній забудові	м ² /люд	-	50
Вулично-дорожня мережа				
1.	Гаражі для постійного зберігання легкових автомобілів	маш.-місць	-	4

Експлікація:

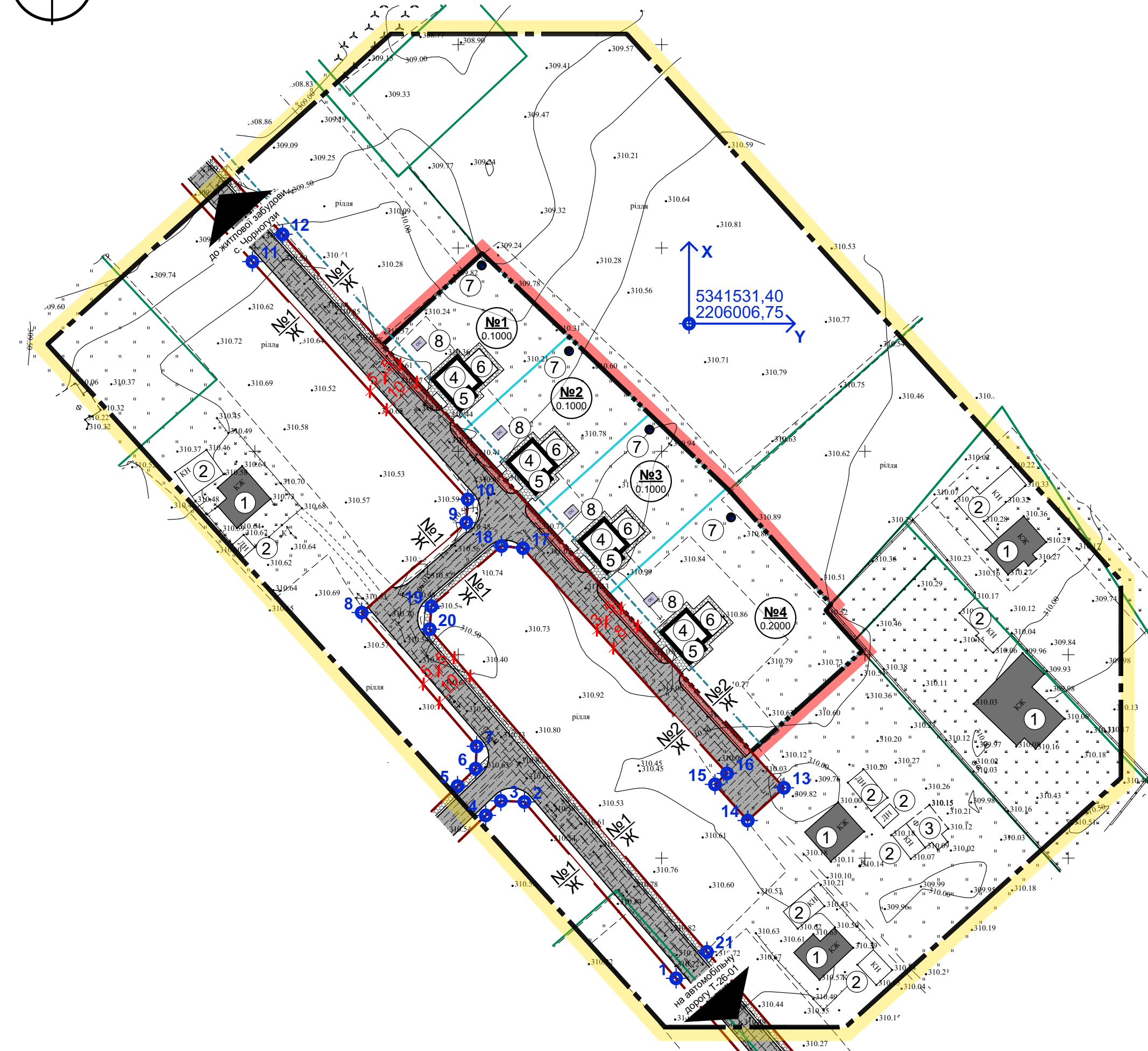
№ п/п	Найменування	Кількість	Примітка
1	Індивідуальний садибний житловий будинок	5	існ.
2	Господарська будівля	9	існ.
3	Фундамент	1	існ.
4	Індивідуальний садибний житловий будинок	4	проект.
5	Гараж (вбудований)	4	проект.
6	Господарська будівля (прибудована)	4	проект.
7	Шахтний колодезь	4	проект.
8	Очисні споруди	4	проект.

					28/2019			
Зм.	Кільк.	Аркуш	Нрдок.	Підп.	Дата	ДЕТАЛЬНИЙ ПЛАН ТЕРИТОРІЇ для будівництва і обслуговування житлових будинків, господарських будівель та споруд по вул. П. Орлика в с. Черногузи Вишницького району Чернівецької області (квартал № 1)		
Розробив		Котик Ю.Я.			11.19			
Перевірив		Радзіхівська К.О.			11.19			
ГАП		Радзіхівська К.О.			11.19	Замовник: Вишницька міська рада	Стадія	Аркуш
							ДПТ	4
								7
Проектний план поєднаний з схемою проектних планувальних обмежень, схемою організації руху транспорту та пішоходів М1:1000. Креслення поперечних профілів вулиць М1:200								

Інв. № ориг. Підпис і дата. Замість інв. №



План червоних ліній М1:1000



- Умовні позначення Межі території**
- Існуючі: [Symbol] межі території опрацювання
 - Проектні: [Symbol] межі території, щодо якої здійснюється детальне планування
 - [Symbol] межі земельних ділянок, згідно земельного кадастру
- Покриття поверхні**
- [Symbol] асфальтне покриття
 - [Symbol] тротуарна плитка
- Будівлі та споруди**
- [Symbol] житловий будинок
 - [Symbol] господарська будівля
 - [Symbol] фундамент
 - [Symbol] номер ділянки, площа ділянки (га)
- Вулично-дорожня мережа та транспортна схема**
- [Symbol] вулично-дорожня мережа
 - [Symbol] житлова вулиця (в межах червоних ліній) (замість * ставиться номер поперечного профілю вулиці)
 - [Symbol] лінія регулювання забудови
 - [Symbol] точки червоних ліній
- Інженерне обладнання території**
- [Symbol] мережі та споруди водопостачання та водовідведення
 - [Symbol] шахтний колодязь
 - [Symbol] очисні споруди побутової каналізації

Відомість координат червоних ліній:

№	X	Y	Довжина	Кут	№
1	5 341 370,44	2 206 003,57	57,19	319°19'06"	2
2	5 341 413,81	2 205 966,29	5,82	272°39'39"	3
3	5 341 414,08	2 205 960,48	5,15	226°06'06"	4
4	5 341 410,51	2 205 956,77			
5	5 341 417,70	2 205 949,83	6,19	045°58'56"	6
6	5 341 422,00	2 205 954,28	5,50	002°42'41"	7
7	5 341 427,49	2 205 954,54	43,36	319°18'41"	8
8	5 341 460,37	2 205 926,27	33,92	049°18'59"	9
9	5 341 482,48	2 205 951,99	5,73	003°36'05"	10
10	5 341 488,20	2 205 952,35	78,87	317°49'16"	11
11	5 341 546,65	2 205 899,39			
12	5 341 553,36	2 205 906,80	183,60	137°49'16"	13
13	5 341 417,30	2 206 030,08	12,01	227°50'08"	14
14	5 341 409,24	2 206 021,18	11,99	317°50'20"	15
15	5 341 418,13	2 206 013,13	4,00	047°44'09"	16
16	5 341 420,82	2 206 016,09	74,73	317°49'33"	17
17	5 341 476,20	2 205 965,92	5,31	275°43'55"	18
18	5 341 476,73	2 205 960,64	22,73	229°20'09"	19
19	5 341 461,92	2 205 943,40	5,67	184°15'05"	20
20	5 341 456,27	2 205 942,98	104,58	139°19'11"	21
21	5 341 376,96	2 206 011,15			

Експлікація:

№ п/п	Найменування	Кількість	Примітка
1	Індивідуальний садибний житловий будинок	5	існ.
2	Господарська будівля	9	існ.
3	Фундамент	1	існ.
4	Індивідуальний садибний житловий будинок	4	проект.
5	Гараж (вбудований)	4	проект.
6	Господарська будівля (прибудована)	4	проект.
7	Шахтний колодязь	4	проект.
8	Очисні споруди	4	проект.

Примітки:

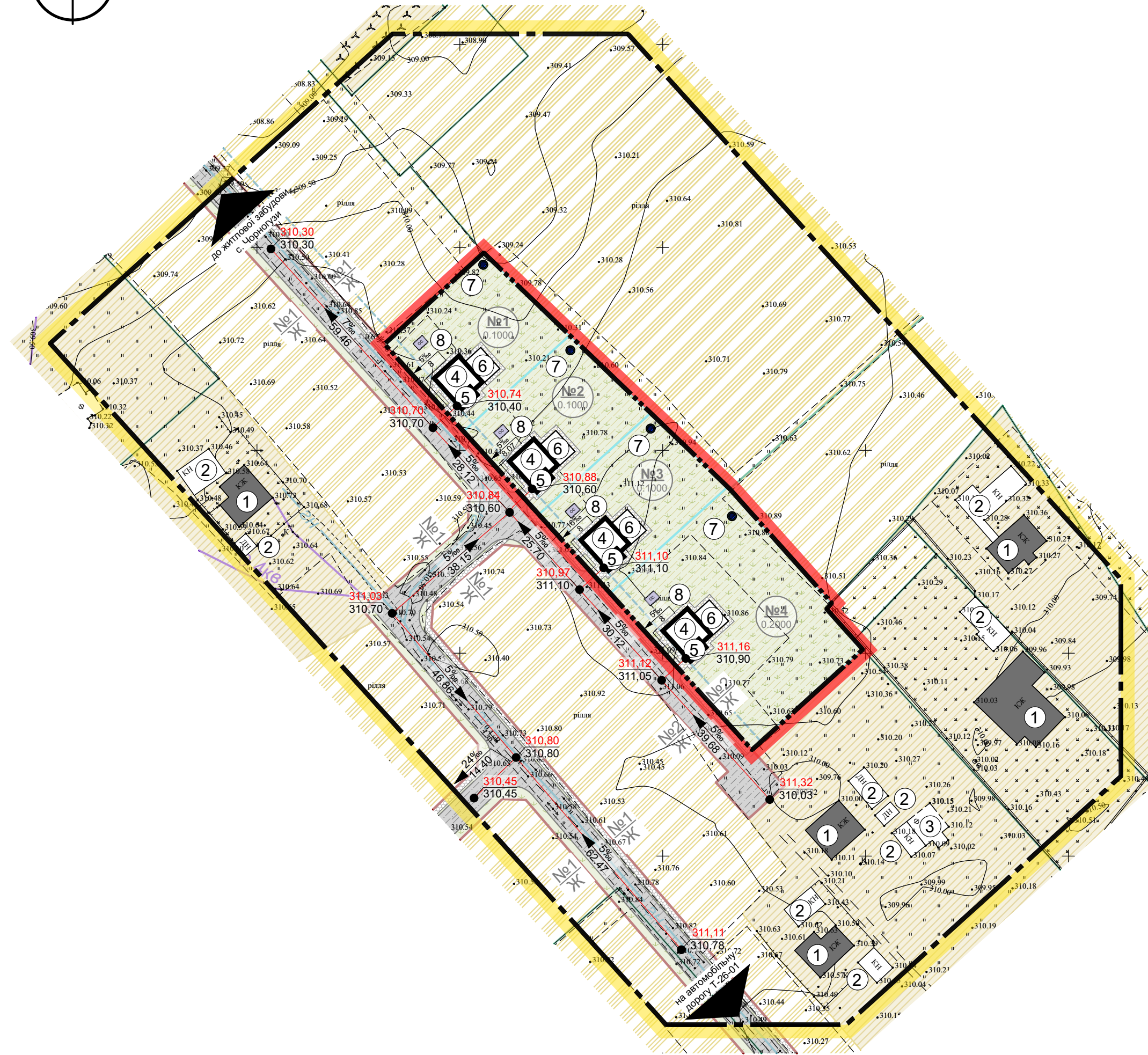
- Координати червоних ліній винести в натуру перед початком освоєння земельної ділянки, оскільки червоні лінії вулиць є обмеженням відносно якого буде відбуватись будівництво проектованих об'єктів;
- У межах червоних ліній забороняється розміщення будь-яких будівель та споруд, крім відповідних елементів поперечного перерізу та інженерних комунікацій;
- Огорожа ділянок не повинна виступати за червоні лінії вулиць та межі земельних ділянок;
- Креслення поперечних профілів вулиць див. аркуш 4.

Замість інв. №
Підпис і дата
Інв. № ориг.

					28/2019				
Зм.	Кільк.	Аркуш	Недок.	Підп.	Дата	ДЕТАЛЬНИЙ ПЛАН ТЕРИТОРІЇ для будівництва і обслуговування житлових будинків, господарських будівель та споруд по вул. П. Орлика в с. Чорногузи Вишницького району Чернівецької області (квартал № 1)			
Розробив		Котик Ю.Я.			11.19	Замовник: Вишницька міська рада	Стадія	Аркуш	Аркушів
Перевірів		Радзіхівська К.О.			11.19		ДПТ	5	7
ГАП		Радзіхівська К.О.			11.19				
План червоних ліній М1:1000									



Схема інженерної підготовки території та вертикального планування М1:1000



Існуючі	Проектні	Умовні позначення
		Межі території межі території опрацювання
		межі території, щодо якої здійснюється детальне планування
		межі земельних ділянок, згідно земельного кадастру
		Функціональне призначення території територія житлової садибної забудови
		територія сільськогосподарського призначення
		Покриття поверхні асфальтне покриття
		тротуарна плитка
		озеленення
		Будівлі та споруди житловий будинок
		господарська будівля
		фундамент
		номер ділянки, площа ділянки (га)
		Вулично-дорожня мережа та транспортна схема вулично-дорожня мережа
		житлова вулиця (в межах червоних ліній) (замість * ставиться номер поперечного профілю вулиці)
		Інженерне обладнання території мережі та споруди тепло- та електропостачання
		повітряна лінія електропередач низької напруги
		мережі та споруди газопостачання
		газопровід низького тиску
		мережі та споруди водопостачання та водовідведення
		шахтний колодезь
		очисні споруди побутової каналізації
		Вертикальне планування проектна позначка висоти
		натурна позначка висоти
		ухил (%), напрямок стоку, відстань (м)

Експлікація:

№ п/п	Найменування	Кількість	Примітка
1	Індивідуальний садибний житловий будинок	5	існ.
2	Господарська будівля	9	існ.
3	Фундамент	1	існ.
4	Індивідуальний садибний житловий будинок	4	проект.
5	Гараж (вбудований)	4	проект.
6	Господарська будівля (прибудована)	4	проект.
7	Шахтний колодезь	4	проект.
8	Очисні споруди	4	проект.

Примітки:

- Дане креслення виконане на топогеодезичній основі, розроблені ПП "Кайлас-К" у 2019 р. в масштабі М1:500;
- Система висот - Балтійська, система координат - державна, суцільні горизонталі проведені через 0.5 м;
- Вертикальне планування території виконувати з урахуванням таких основних вимог:
 - збереження існуючого ландшафту;
 - збереження ґрунтів і деревних насаджень;
 - відведення поверхневих вод із швидкостями, які виключають ерозію ґрунтів;
 - мінімального обсягу земляних робіт;
 - збереження та використання ґрунтового шару для подальшого використання при проведенні благоустрою.

Інв. № ориг. Підпис і дата Замість інв. №

					28/2019				
Зм.	Кільк.	Аркуш	Надок.	Підп.	Дата	ДЕТАЛЬНИЙ ПЛАН ТЕРИТОРІЇ для будівництва і обслуговування житлових будинків, господарських будівель та споруд по вул. П. Орлика в с. Чорногузи Вижицького району Чернівецької області (квартал № 1)			
Розробив		Котик Ю.Я.			11.19	Замовник: Вижицька міська рада	Стадія	Аркуш	Аркушів
Перевірів		Радзіхівська К.О.			11.19		ДПТ	6	7
ГАП		Радзіхівська К.О.			11.19				
Схема інженерної підготовки території та вертикального планування М1:1000							ФОП Котик Ю.Я. Кваліфікаційний сертифікат Серія АА № 002000		

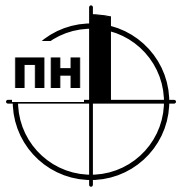
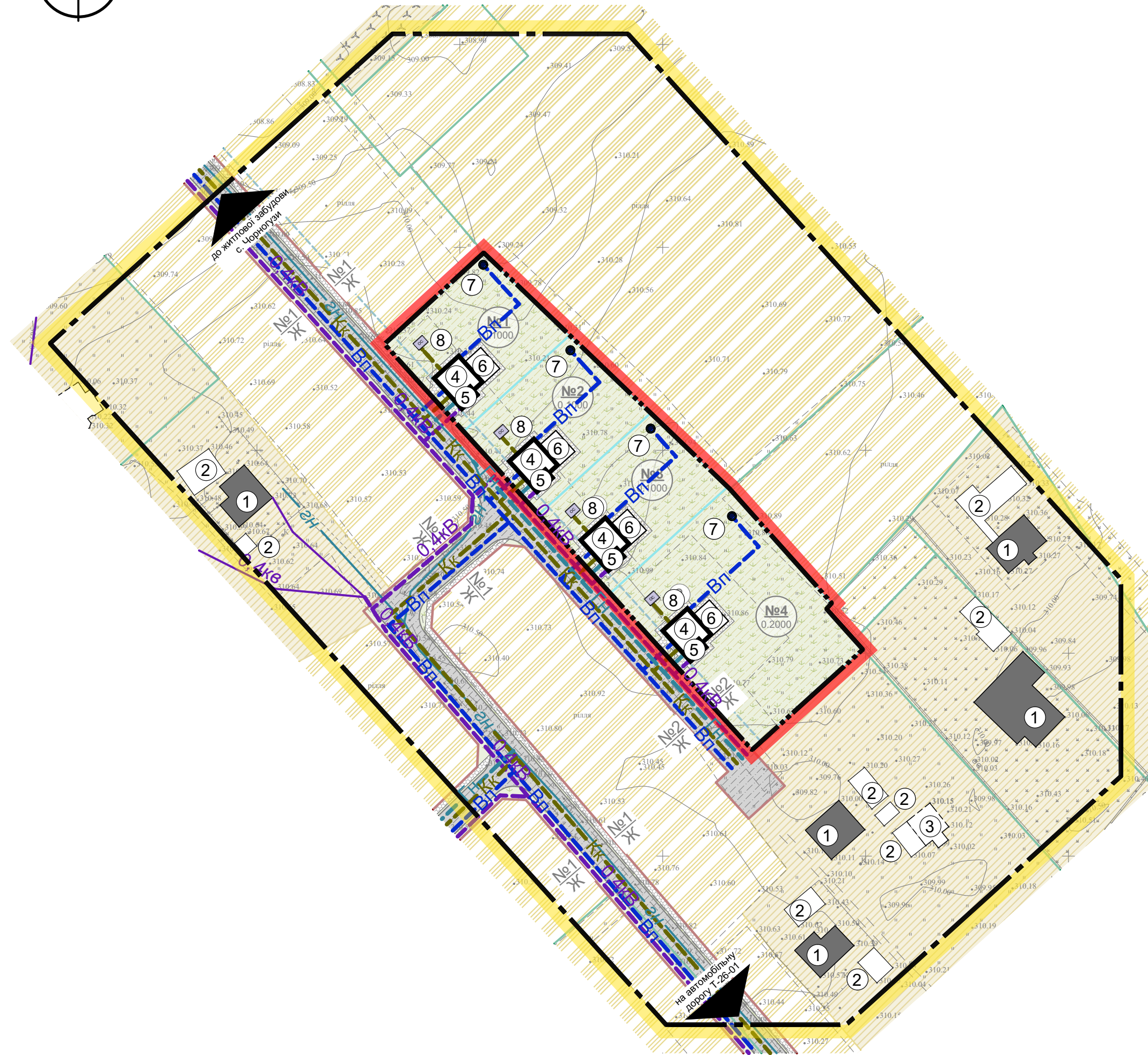


Схема інженерних мереж, споруд і використання підземного простору М1:1000



Існуючі	Проектні	Умовні позначення
		межі території опрацювання
		межі території, щодо якої здійснюється детальне планування
		межі земельних ділянок, згідно земельного кадастру
		територія житлової садибної забудови
		територія сільськогосподарського призначення
		асфальтне покриття
		тротуарна плитка
		озеленення
		житловий будинок
		господарська будівля
		фундамент
		номер ділянки, площа ділянки (га)
		вулично-дорожня мережа та транспортна схема
		вулично-дорожня мережа
		житлова вулиця (в межах червоних ліній) (замість * ставиться номер поперечного профілю вулиці)
		Інженерне обладнання території
		мережі та споруди тепло- та електропостачання
		повітряна лінія електропередач низької напруги
		мережі та споруди газопостачання
		газопровід низького тиску
		мережі та споруди водопостачання та водовідведення
		шахтний колодезь
		очисні споруди побутової каналізації
		самопливна каналізаційна мережа
		мережа господарсько-питного водопроводу

Експлікація:

№ п/п	Найменування	Кількість	Примітка
1	Індивідуальний садибний житловий будинок	5	існ.
2	Господарська будівля	9	існ.
3	Фундамент	1	існ.
4	Індивідуальний садибний житловий будинок	4	проект.
5	Гараж (вбудований)	4	проект.
6	Господарська будівля (прибудована)	4	проект.
7	Шахтний колодезь	4	проект.
8	Очисні споруди	4	проект.

Примітки:

- Лінії підземних інженерних мереж нанесені схематично, нормативні відстані від найближчих підземних інженерних мереж та між сусідніми підземними мережами вказані в ДБН Б.2.2-12:2019 (додаток І.1 та І.2);
- При відповідному обґрунтуванні можливе прокладання інженерних мереж непередбачених рішеннями ДПТ.

Інв. № ориг.	
Підпис і дата	
Замість інв. №	

					28/2019				
Зм.	Кільк.	Аркуш	Надок.	Підп.	Дата	ДЕТАЛЬНИЙ ПЛАН ТЕРИТОРІЇ для будівництва і обслуговування житлових будинків, господарських будівель та споруд по вул. П. Орлика в с. Чорногузи Вишницького району Чернівецької області (квартал № 1)			
Розробив		Котик Ю.Я.			11.19	Замовник: Вишницька міська рада	Стадія	Аркуш	Аркушів
Перевірив		Радзіхівська К.О.			11.19		ДПТ	7	7
ГАП		Радзіхівська К.О.			11.19				
Схема інженерних мереж, споруд і використання підземного простору М1:1000						ФОП Котик Ю.Я. Кваліфікаційний сертифікат Серія АА № 002000			